

**КОМУНАЛЬНИЙ ЗАКЛАД ВИЩОЇ ОСВІТИ
«ЛУЦЬКИЙ ПЕДАГОГІЧНИЙ КОЛЕДЖ»
ВОЛИНСЬКОЇ ОБЛАСНОЇ РАДИ**

Факультет початкової освіти та фізичної культури
Кафедра природничо-математичної, світоглядної освіти та інформаційних технологій

**Лехіцький Т., Радкевич М., Поплавська А.
Інструктивні матеріали до лабораторних занять
з освітнього компонента
«ІКТ В ДОШКІЛЬНІЙ ОСВІТІ»**

освітньо-професійна програма	Дошкільна освіта
освітній ступінь	бакалавр
галузь знань	01 Освіта/Педагогіка
спеціальність	012 Дошкільна освіта

Лехіцький Т., Радкевич М., Поплавська А. Інструктивні матеріали до лабораторних занять з освітнього компонента «ІКТ в дошкільній освіті». Луцьк: Комунальний заклад вищої освіти «Луцький педагогічний коледж» Волинської обласної ради, 2023, 100с.

Розробники:

Тарас Лехіцький – викладач кафедри природничо-математичної, світоглядної освіти та інформаційних технологій Комунального закладу вищої освіти «Луцький педагогічний коледж» Волинської обласної ради

Мар'яна РАДКЕВИЧ – викладачка циклової комісії природничо-математичних дисциплін Луцького педагогічного фахового коледжу Комунального закладу вищої освіти «Луцький педагогічний коледж» Волинської обласної ради

Анна Поплавська – викладачка циклової комісії природничо-математичних дисциплін Луцького педагогічного фахового коледжу Комунального закладу вищої освіти «Луцький педагогічний коледж» Волинської обласної ради

Рецензенти:

Олександр МАРТИНЮК – професор кафедри експериментальної фізики, інформаційних та освітніх технологій Волинського національного університету імені Лесі Українки, доктор педагогічних наук

Вадим Муляр – доцент кафедри експериментальної фізики та інформаційно-вимірjuвальних технологій Волинського національного університету імені Лесі Українки, кандидат педагогічних наук

Розглянуто на засіданні кафедри природничо-математичної, світоглядної освіти та інформаційних технологій і рекомендовано до друку (26.04.2023, протокол № 1)

Рекомендовано до друку Вченою радою факультету початкової освіти та фізичної культури КЗВО «Луцький педагогічний коледж» Волинської обласної ради (10.05.2023, протокол № 11)

Інструктивні матеріали розроблені згідно робочої програми з освітнього компонента «ІКТ в дошкільній освіті» для здобувачів освіти ОС бакалавр за галуззю знань 01 Освіта/Педагогіка спеціальності 012 Дошкільна освіта.

В інструктивних матеріалах до лабораторних занять вказано послідовний опис ходу виконання завдань; правила організації робочого місця здобувача освіти; правила техніки безпеки, санітарії та гігієни; перелік запитань для підготовки до лабораторних робіт та питання для самоконтролю, які дозволять перевірити рівень засвоєння теоретичного матеріалу, вміння використовувати знання у практичній діяльності, користуватися певним обладнанням тощо.

Видання містить методичні рекомендації з підготовки та проведення лабораторних занять, які передбачають засвоєння теоретичних знань та набуття практичних умінь і навичок роботи з комп'ютерними технологіями під час створення та ведення ділової документації в MS Office, створення спільних документів та робота з ними із залученням сервісів Google, робота з системами керування вмістом сайтів тощо s може використовуватися для забезпечення освітнього процесу із споріднених освітніх компонентів на інших спеціальностях.

© Лехіцький Т.В.

© Радкевич М.М.

© Поплавська А.В.

© Луцький педагогічний коледж

Правила використання засобів комп'ютерної техніки (КТ) та мережі Інтернет

1. Здобувачі освіти мають право:

Використовувати кабінети інформатики, засоби КТ, розміщені в інших приміщеннях Коледжу, власні пристрої та комп'ютерні мережі виключно з навчальною метою.

2. Обов'язки здобувачів освіти:

На першому занятті в кабінеті здобувачі освіти знайомляться з інструкцією по охороні праці і правилами техніки безпеки при роботі на комп'ютерах.

Під час заняття здобувачі освіти дотримуються правил поведінки і працюють лише з комп'ютером, який був за ними закріплений на першому занятті. Змінити закріплений за здобувачем комп'ютер можна лише з дозволу викладача.

В разі виникнення будь-яких негараздів, при роботі на комп'ютері, здобувач освіти повинен звернутися до викладача, а не вирішувати проблему самостійно.

До початку занять здобувачі освіти перевіряють стан своїх робочих місць і про виявлені неполадки терміново повідомляють викладача.

3. Здобувачам освіти забороняється:

Заходити в кабінет без дозволу учителя; знаходитися в кабінеті у верхньому одязі; починати роботу на комп'ютері, включати або виключати апаратуру без вказівки викладача; торкатися до апаратури вологими або брудними руками; торкатися до екрану монітора; вставати без дозволу викладача зі своїх місць під час роботи за комп'ютерами;

торкатися до роз'ємів системного блоку, кабелів, дротів, розеток і пристроїв заземлення; працювати з оптичними дисками та флеш-накопичувачами без згоди викладача; змінювати настройки комп'ютера (в т.ч. вид робочого столу, настройки монітора), встановлювати програми без згоди викладача; класти книги і зошити на монітор або клавіатуру; самостійно усувати несправність в роботі комп'ютера; працювати при поганому самопочутті; заважати роботі інших здобувачів освіти; заважати роботі викладача; використовувати кабінет інформатики та комп'ютерні мережі не за призначенням.

4. Відповідальність:

У разі порушення правил безпечного використання КТ та Інтернету викладач має право обмежити допуск здобувачів освіти в кабінет інформатики.

У разі грубого порушення правил поведінки в кабінеті інформатики або інструкції по охороні праці викладача має право заборонити допуск здобувачів освіти до занять, що проводяться в кабінеті інформатики.

Здобувачі освіти несуть персональну відповідальність за псування устаткування і/або програмного забезпечення з їх вини.

Теми лабораторних робіт I семестр

№	№ теми/ модуля	Теми лабораторних робіт	Кількість годин
1.	2/1	Оформлення текстового матеріалу засобами редактора MS Word	2
2.		Робота з таблицями у текстовому редакторі	2
3.		Використання графічних об'єктів у текстовому редакторі	2
4.		Використання діаграм у текстовому редакторі	2
5.		Оздоблення документа. Використання об'єктів у текстовому редакторі	2
6.		КР-1	2
7.		Створення друкованої продукції	2
8.		Створення публікацій	2
9.		Створення буклету	2
10.		Технологія <u>оцифровування</u> . Розпізнавання сканованого матеріалу	2
11.		Використання <u>онлайн</u> ресурсів для розпізнавання тексту	2
12.	3/1	Створення презентації	2
13.		Вставка мультимедійних об'єктів в презентацію	2
14.		Використання анімації та тригерів у презентації	2
15.		Створення презентації з інтерактивними вправами	2
16.		КР-2	2
17.	4/1	Редактори для роботи з електронними таблицями (ЕТ)	2
18.		Використання формул та функцій у редакторах для роботи з ЕТ	2
19.		Побудова діаграм в редакторах для роботи з електронними таблицями	2
20.		Обробка даних у редакторах для роботи з електронними таблицями	2
21.		Використання зображень в редакторі для обробки електронних таблиць	2
22.		Злиття документів MS Office	2
23.		КР-3	2
24.	5/2	Програми для комп'ютерного тестування	2
25.		Комп'ютерне тестування он-лайн на платформі <u>Online Test Pad</u>	2
26.	6/2	Розробка багатосторінкових електронні засоби навчального призначення (ЕЗНП)	2
27.		Використання гіперпосилань та тестів у ЕЗНП	2
28.	7/2	Створення електронних засобів навчального призначення	2
29.		Використання мультимедійних об'єктів в електронних засобів навчального призначення	2
30.		Налаштування дій для об'єктів в електронних засобів навчального призначення	2
Разом за перший семестр			60

Лабораторна робота №1

Тема: Оформлення текстового матеріалу засобами редактора MS Word

Мета: формувати вміння форматування текстових документів, використання перевірки правопису та вставки символів

Обладнання: персональний комп'ютер з встановленим текстовим редактором (MS Word або його аналог)

Питання до вивчення

1. Поняття форматування. Параметри сторінки, шрифту, абзацу. Використання стилів
2. Поняття колонтитула. Нумерація сторінок
3. Автоматична перевірка правопису
4. Використання автозмісту
5. Збереження документу

Послідовність виконання

1. За допомогою редактора Word відкрити документ «Заготовка_1»
2. Задайте наступні параметри сторінки: верхнє і нижнє поле – 1,5 см., ліве поле – 2см., праве поле – 1см., орієнтація – книжкова
3. Встановіть параметри шрифту: Times New Roman, розмір – 12, нарис – звичайний, колір - чорний
4. Задайте такі параметри абзацу: вирівнювання «За шириною»; рівень контуру «Основний текст», відступи зліва та справа – 0см, спеціальний «перший рядок» – 1см, інтервали «перед», «після» – 0 пт, міжрядковий інтервал – 1,5 рядка
5. На першій сторінці створіть титульний лист за зразком. Для розміщення тексту обов'язково використовувати вирівнювання та можливості лінійки
6. Встановіть нумерацію сторінок знизу по центру, причому номер на титульному листі не ставиться, а на другій сторінці починається з 2
7. За допомогою команди «Правопис і граматики» з вкладки «Рецензування» виконати перевірку тексту, при потребі встановити українську мову перевірки
8. Виконайте автоматичну заміну фрагменту «2007» на «2010»
9. За допомогою редактора Word відкрити документ «Заготовка_2»
10. Встановіть нумерацію сторінок знизу по центру, причому номер на титульному листі не ставиться, а на другій сторінці починається з 2 (Вставка – Номер сторінки)
11. Для всіх заголовків з номерами застосувати стиль «Заголовок 1» (всього 7 заголовків)
12. Додати після титульного листа перед основним текстом порожню сторінку
13. За допомогою команди «Зміст» з вкладки «Посилання» створити зміст «Автоматична таблиця 1» на сторінці після титульної (на тій, що порожня). При потребі виконати редагування та форматування
14. Вставити розриви сторінок таким чином, щоб кожен пункт починався з нової сторінки
15. Виконати оновлення нумерації сторінок змісту. Переконайтеся у правильності нумерації сторінок
16. Збережіть документ на робочому столі, назвавши його власним прізвищем
17. Збережіть документ на робочому столі, назвавши його власним прізвищем, у форматах «Документ Word» та «Документ Word 97-2003»

Контрольні запитання

1. Які види орієнтації сторінки підтримує текстовий редактор?
2. Як задати параметри абзацу?
3. Як змінити відступи та вирівнювання тексту?
4. Для чого використовується колонтитул?
5. В чому перевага використання стилю?
6. Як створити автозміст?
7. Які значення автозмісту можна оновити?
8. У яких форматах можна зберегти текстовий документ?

Лабораторна робота №2

Тема: Робота з таблицями у текстовому редакторі

Мета: формування вміння роботи з таблицями та автофігурами в текстових редакторах

Обладнання: персональний комп'ютер з встановленим текстовим редактором (MS Word або його аналог)

Питання до вивчення

1. Використання таблиць в текстовому редакторі
2. Способи створення таблиці
3. Додавання та вилучення елементів таблиці
4. Форматування таблиць
5. Вставка фігур та символів

Послідовність виконання

1. Відкрийте файл «Список групи» і надайте списку табличного вигляду
2. Відсортуйте список за алфавітним порядком
3. Додайте зліва стовпець. Додайте справа 5 стовпці однакового розміру
4. Додайте для таблиці рядок заголовку і заповніть його даними: перший - №, другий – прізвище, третій – понеділок, четвертий – вівторок, п'ятий – середа, шостий – четвер, сьомий – п'ятниця
5. Виконайте форматування цього рядка з такими параметрами: розмір шрифту 12, гарнітура Times New Roman, нарис – напівжирний, вирівнювання по центру комірки
6. Заповніть перший стовпець порядковими номерами, використовуючи нумерований список, при потребі підберіть доцільні параметри абзацу
7. За допомогою заливки заповніть комірки за зразком

№	Прізвище	Понеділок	Вівторок	Середа	Четвер	П'ятниця
1.	Басюк					
2.	Денисюк					
3.	Кондратюк					
4.	Коновальчук					
5.	Кравчук					
6.	Панасюк					
7.	Пашук					

8. Над таблицею додайте назву «Графік чергування»

9. Додайте нову сторінку і на ній створіть таблицю за зразком (з відповідним форматуванням)

№	Текст	Об'єкти	
		Зображення фігури (розмір 1,5 см)	Символ з набору Webdings (розмір 36)
1	Червоний круг з синім контуром		
2	Синій квадрат з зеленим контуром		
3	Зелений смайл з червоним контуром		

10. Збережіть створений документ

Контрольні запитання

1. В яких випадках є доцільним використання того чи іншого способу додавання таблиці?

2. Як виконувати додавання чи знищення елементів таблиці?
3. Які види вирівнювання тексту підтримуються у таблиці?
4. Як змінити розмір всієї таблиці або її елементів?
5. Як вставити фігуру в текстовий документ?
6. Які дії можна виконувати з фігурами?
7. Які параметри фігури можна змінити?
8. Як вставити символ у текстовий документ?

Лабораторна робота №3

Тема: Використання графічних об'єктів у текстовому редакторі

Мета: формування вміння додавання зображення, налаштування взаємного розміщення тексту та зображення в текстових редакторах

Обладнання: персональний комп'ютер з встановленим текстовим редактором (MS Word або його аналог)

Питання до вивчення

1. Поняття та використання колонтитулів.
2. Вставка фігур та зображень у документ
3. Форматування фігур та зображень
4. Використання оформлення тексту
5. Взаємне розміщення тексту та зображення

Послідовність виконання

1. Створити новий документ з такими параметрами: розмір А4, орієнтація аркуша – книжкова, всі поля по 1 см
2. Вставити у верхній колонтитул емблему (файл «Логотип») та текст «Луцький педагогічний коледж» (вирівнювання тексту та зображення – по центру, розмір – 12, шрифт – Times New Roman, нарис – напівжирний)
3. Вставити у нижній колонтитул власне прізвище (розмір – 12, шрифт – Times New Roman, нарис – курсив, вирівнювання – по правому краю)
4. На першій сторінці, використовуючи фігури, виконати завдання за зразком



5. На другій сторінці, використовуючи фігури, створити візитку з власним прізвищем за зразком з такими параметрами: прямокутник розміром 8,5 см на 5,5 см; назва закладу – об'єкт WordArt, фігура, зображення – відповідних розмірів та кольорів



6. На третій сторінці вставити зображення з файлу «Фітнес_картинка», виконати його обрізку, передбачити потрібне огинання текстом. Розташувати текст та зображення за зразком

III. Текст та зображення

Фітнес — це напрямок масової, спортивної й оздоровчої фізичної культури, який спрямований на покращення загального стану організму людини, опиратись негативним середовища шляхом комплексних вправ в визначеному такті, допомагає в корекції форм та ваги тіла та дозволяє закріпити досягнуті результати.



7. Зберегти файл

Контрольні запитання

1. Для чого використовують колонтитули?
2. Які види колонтитулів підтримуються текстовим редактором?
3. Які параметри колонтитула можна задати?
4. Які об'єкти можна вставити у колонтитул?
5. Які ілюстративні матеріали можна вставити у документ?
6. Які параметри для зображення можна встановити?
7. Як змінити огинання зображення текстом?

Лабораторна робота №4

Тема: Використання діаграм у текстовому редакторі

Мета: формування вміння створювати та формувати організаційні діаграми в текстових редакторах

Обладнання: персональний комп'ютер з встановленим текстовим редактором (MS Word або його аналог)

Питання до вивчення

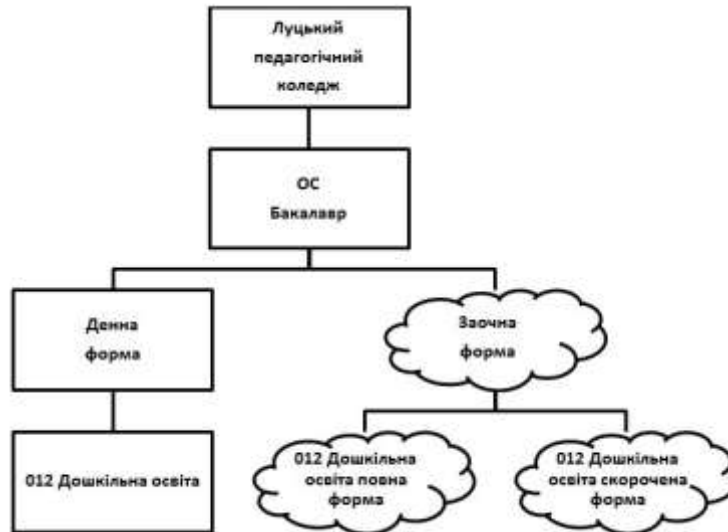
1. Використання діаграм у текстовому документі
2. Види діаграм, які можна додати в документ та способи їх вставлення
3. Особливості використання діаграм SmartArt
4. Додавання та вилучення окремих елементів діаграми SmartArt
5. Форматування діаграми SmartArt

Послідовність виконання

1. Створити новий документ з такими параметрами: розмір А4, орієнтація аркуша – альбомна, всі поля по 1 см
2. Вставити у нижній колонтитул зліва поточну дату (з автоматичним оновленням), а справа - власне прізвище (розмір – 12, шрифт – Times New Roman, нарис – звичайний, вирівнювання – по правому краю)
3. На першій сторінці, використовуючи діаграму SmartArt «Блочний цикл», виконати завдання за зразком. Текст «ПОРИ РОКУ» створити за допомогою WordArt, використати градієнтну заливку «Веселка». Збільшити діаграму до максимального розміру



4. Додати другу сторінку, задати для неї книжкову орієнтацію (використати розрив розділу). На другій сторінці, використовуючи ієрархічну організаційну діаграму SmartArt, виконати завдання за зразком.



5. Додати третю сторінку, задати для неї альбомну орієнтацію (використати розрив розділу). На третій сторінці, використовуючи діаграму SmartArt «Кластер шестикутників», виконати завдання за зразком. Текст «ХИЖІ ЗВІРІ» створити за допомогою WordArt, використати довільну градієнтну заливку. Збільшити діаграму до максимального розміру



6. Зберегти файл

Контрольні запитання

1. Які діаграми можна додати в текстовий документ?
2. В чому переваги використання діаграми SmartArt?
3. Які існують типи діаграм SmartArt?
4. Яка фігура діаграми SmartArt називається керуючою?
5. Як додати фігуру нижче/поруч/вище від вказаної?
6. Як змінити тип діаграми SmartArt?
7. Як змінити зовнішній вигляд усієї діаграми SmartArt?
8. Як змінити зовнішній вигляд окремого елемента діаграми SmartArt?

Лабораторна робота №5

Тема: Оздоблення документу. Використання об'єктів у текстовому редакторі

Мета: формування вміння оздоблення документів та додавання об'єктів у текстових редакторах

Обладнання: персональний комп'ютер з встановленим текстовим редактором (MS Word або його аналог)

Питання до вивчення

1. Режими відображення документа
2. Поняття буквиці
3. Використання колонок в документі
4. Параметри сторінки: фон, рамка, колір
5. Використання об'єкту «Напис»
6. Використання вбудованих об'єктів
7. Контекстний пошук та заміна
8. Використання виносок

Послідовність виконання

1. За допомогою редактора Word відкрити документ «Заготовка_5»
2. Задати режим відображення сторінки «Розмітка сторінки»
3. Для першого символу кожного абзацу першої сторінки» встановити буквицю (тип – в тексті, висота – три рядки, колір символу – червоний)
4. Представити текст другої сторінки у вигляді двох колонок (відстань між колонками – 1см., наявний розділювач)
5. Для тексту на третій сторінці задати автоматичне розставлення переносів
6. Для тексту на четвертій сторінці відключити використання переносів
7. Встановити для всіх сторінок документу фонове зображення з файлу «Фон», відключити знебарвлення та вказати масштаб 200%
8. Задати для всіх сторінок документу рамку червоного кольору
9. Вставити на першу сторінку власне прізвище за допомогою об'єкту «Напис». Розмістити його посередині сторінки, прибрати видимість контуру. Додати прізвище в словник (за потреби)
10. Вставити на першу сторінку фігуру «Прямокутник», задати колір контуру – синій, колір заливки – жовтий; додати у фігуру текст «ІКТ в освіті», задати напрямок тексту – знизу-вверх, підібрати мінімальні розміри фігури, щоб текст займав один рядок
11. Вставити на першу сторінку документу, як вбудований об'єкт, файл «Презентація курсу» у вигляді значка (при потребі змінити вигляд значка). Переконатися в працездатності вбудованого об'єкта
12. Знищити на всіх сторінках подвійні пробіли (залишити лише по одному пробілу між символами)
13. До першого та другого заголовків додати прикінцеві виноски з арабською нумерацією і в них в кінці документу ввести текст «За матеріалами інтернет-видання»
14. Вияснити і вказати на останній сторінці кількість слів та знаків без пробілів в документі
15. Зберегти файл

Контрольні запитання

1. Коли доцільно використовувати той чи інший режим відображення документа?
2. Як вставити буквицю? Для чого використовується?
3. Яким чином можна змінити кількість колонок тексту в документі?
4. Як встановити фонове зображення або задати колір для сторінки?
5. В яких випадках доцільно використовувати об'єкт «Напис»?
6. Які існують способи ставлення вбудованих об'єктів?
7. Як використати контекстний пошук і заміну звичайних або додаткових символів?
8. Які види виноска підтримує текстовий редактор?

Лабораторна робота №6

Тема: Контрольна робота

Мета: перевірити рівень набутих навиків роботи з текстовим редактором

Обладнання: персональний комп'ютер з встановленим текстовим редактором (MS Word або його аналог)

Послідовність виконання

1. Відкрити файл «Текст». Перед основним текстом ввести слово «Текст»
2. Задати такі параметри документа: верхнє і нижнє поле – 1,5 см., лівє поле – 2см., правє поле – 1см., орієнтація – книжкова; шрифт: гарнітура – Times New Roman, розмір – 14, нарис – звичайний; абзац: відступи зліва та справа – 0см, відступ першого рядка – 1см, вирівнювання «За шириною», інтервали перед та після 0, міжрядковий інтервал – одинарний
3. Надати для тексту режим відображення в дві колонки без розділювача, відстань між колонками 1 см.
4. Замінити в тексті символ «ы» символом «и». Виконати перевірку правопису, виправити помилки
5. На новій сторінці ввести текст «Таблиця» і створити таблицю за зразком. Перший стовпець заповнити, використовуючи нумерований список

№	Символи з набору Symbol		Зображення
	Позначення	Назва	
1.	α	альфа	
2.	β	бета	
3.	π	пі	
4.	τ	тау	

6. На новій сторінці ввести текст «Діаграма» і вставити діаграму SmartArt (циклічна, блочний цикл) за зразком:

КРУГООБІГ ВОДИ В ПРИРОДІ



7. У верхньому колонтитулі вказати прізвище. Встановити знизу по центру нумерацію сторінок

8. Додати на початку документу нову сторінку та створити на ній автоматичний зміст, який складається із заголовків другої, третьої та четвертої сторінок

9. Зберегти створений документ на робочому столі, назвати його своїм прізвищем

Лабораторна робота №7

Тема: Створення друкованої продукції

Мета: формування вміння створювати візитні картки, календарі, почесні грамоти, плакати; розвивати основні навички роботи з комп'ютерною технікою

Обладнання: персональний комп'ютер з встановленим редактором для створення публікацій (MS Publisher або його аналог)

Питання до вивчення

1. Поняття публікації. Редактори для створення публікації
2. Поняття верстання та види верстки
3. Особливості використання шаблонів та макетів публікації

Послідовність виконання

1. Завантажити редактор MS Publisher і вибрати «Публікації для друку»
2. Створити власну візитку, вказавши в ній прізвище, ім'я, по-батькові, місце роботи, посаду та контактний телефон.
3. Створити календар на всю сторінку, із зображеннями, на грудень поточного року, виділити дати вихідних днів червоним кольором, додати зображення
4. Створити кишеньковий календар на наступний рік
5. Створити грамоту чи подяку за видатні заслуги у вивченні освітнього компонента «ІКТ в дошкільній освіті» на власне прізвище. Підібрати і вставити малюнок із зображенням комп'ютерної техніки
6. Створити плакат з текстом «Вітаємо з Днем народження!» з такими параметрами: ширина 1,829 м., висота 21 см – книжкова

Контрольні запитання

1. Як створити публікацію з допомогою редактора MS Publisher?
2. Які параметри публікації можна змінити?
3. Як додати елементи публікації?
4. Де можна вводити текстову інформацію в публікації?

Лабораторна робота №8

Тема: Створення публікацій

Мета: формування вміння створювати друковану продукцію; розвивати навички роботи з комп'ютерною технікою

Обладнання: персональний комп'ютер з встановленим редактором для створення публікацій (MS Publisher або його аналог)

Питання до вивчення

1. Поняття публікації. Редактори для створення публікації
2. Поняття верстання та види верстки
3. Додавання ілюстрацій до публікації

Послідовність виконання

1. Створити оголошення з відривними номерами телефонів за зразком (формат аркуша А5, орієнтація альбомна):



2. Створити обкладинку на диск CD/DVD («брошура») за зразком



3. Створити інформаційну табличку «Користуватися мобільними телефонами – ЗАБОРОНЕНО!» за зразком:



Контрольні запитання

1. Як створити публікацію з допомогою редактора MS Publisher?
2. Як змінити кольорову та шрифтову теми?
3. Як змінити макет готової публікації?
4. Де можна вводити текстову інформацію в публікації?

Тема: Створення буклету

Мета: формування вміння створювати буклети; розвивати навички роботи з комп'ютерною технікою

Обладнання: персональний комп'ютер з встановленим редактором для створення публікацій (MS Publisher або його аналог)

Питання до вивчення

1. Поняття та особливості публікації типу «буклет»
2. Способи складання буклету
3. Форматування та верстка публікації

Послідовність виконання

1. Створити буклет за зразком



Контрольні запитання

1. Які ілюстраційні об'єкти можна використовувати в публікації?
2. Як додати фонове зображення для сторінки?
3. В яких форматах можна зберігати файл публікації?

Лабораторна робота №10

Тема: Технологія оцифрування. Розпізнавання сканованого матеріалу

Мета: формування вміння виконувати розпізнавання сканованого тексту і зображень та передавати результати до зовнішніх програм

Обладнання: персональний комп'ютер з встановленим редактором для оцифрування та розпізнавання сканованого матеріалу

Питання до вивчення

1. Сканери: призначення, види та основні характеристики
2. Принцип роботи сканера
3. Програмне забезпечення для використання сканера
4. Програми для розпізнавання сканованого матеріалу
5. Етапи та особливості розпізнавання сканованого матеріалу

Послідовність виконання

Робота із зображенням та текстом

1. Завантажити програму Fine Reader
2. За допомогою команди «Файл-відкрити OCR» відкрити файл «Завдання-1»
3. Виконати розпізнавання: тексту та зображень
4. Передати у інформацію у Word
5. Виконати форматування: параметри сторінки: верхнє і нижнє поле – 1,5 см., ліве поле – 2см., праве поле – 1см. Розмір паперу - А4, орієнтація – книжкова, параметри шрифту: гарнітура – Times New Roman, розмір – 14, нарис – звичайний, параметри абзацу: відступи зліва та справа – 0см, відступ першого рядка – 1см, вирівнювання «По ширині», міжрядковий інтервал – 1,5. Заголовки вирівняні по центру, нарис - напівжирний
6. Задати нумерацію сторінок: знизу, по центру
7. У верхньому колонтитулі вказати своє прізвище
8. Зберегти під своїм прізвищем

Робота із зображенням

1. Завантажити програму Fine Reader
2. За допомогою команди «Файл-відкрити OCR» відкрити файл «Завдання-2»
3. Виконати розпізнавання зображень
4. Виконати розпізнавання: одна картинка-без змін, друга – повернути, третя – обрізати білий фон
5. Передати у Power Point – кожна картинка на окремому слайді
6. Задати альбомну орієнтацію слайду
7. Додати спочатку один слайд з власним прізвищем
9. Зберегти презентацію

Контрольні запитання

1. В яких одиницях вимірюється роздільна здатність сканера?
2. Яка залежність між роздільною здатністю, якістю та часом сканування?
3. Які є способи розпізнавання сканованого матеріалу?
4. Які види областей для розпізнавання може вибрати користувач?

Лабораторна робота №11

Тема: Використання онлайн ресурсів для розпізнавання тексту

Мета: формування вміння виконувати розпізнавання сканованого тексту і зображень за допомогою он-лайн ресурсів

Обладнання: персональний комп'ютер з доступом до мережі інтернет та встановленими браузерами

Питання до вивчення

1. Сканери: призначення, види та основні характеристики
2. Онлайн ресурси для розпізнавання сканованого матеріалу
3. Етапи та особливості розпізнавання сканованого матеріалу
4. Формати pdf, DjVu, та інші формати електронних книг

Послідовність виконання **Робота з фотографією тексту**

1. Скориставшись довільним онлайн-конвертором зберегти, як текстовий документ, інформацію з файлів «Сторінка_1» та «Сторінка_2»
2. Передати матеріали у редактор Word
3. Зберегти документ

Робота з файлами формату pdf

1. Завантажити текстовий документ «Підручник» і зберегти його, задавши тип файлу .pdf.
2. Передати у текстовий редактор MS Word текст з файлу «Напрями використання ІТ». Зберегти його
3. Передати у текстовий редактор MS Word текстову інформацію з файлу «Література». Зберегти файл
4. Переглянути файл «Котигорошко.djvu», використовуючи програму WinDjView-0.4.3. Для цього спочатку відкрити програму і в ній виконати команду File-Open- ...
5. Відкрити за допомогою програми Fine Reader файл «Напрями використання ІТ». Зберегти всі сторінки документу у форматі DjVu. Переглянути отриманий файл, використовуючи програму WinDjView-0.4.3

Контрольні запитання

1. В чому переваги використання онлайн ресурсів для розпізнавання сканованого матеріалу?
2. Які недоліки використання онлайн ресурсів для розпізнавання сканованого матеріалу?
3. В чому переваги використання формату pdf та DjVu?
4. В чому недоліки використання формату pdf та DjVu?
5. Як зберегти текстовий документ у форматі pdf?
6. Як передати інформацію з файлу pdf у текстовий документ?
5. Які формати файлів для електронних книг найпоширеніші на даний час?

Лабораторна робота №12

Тема: Створення презентації

Мета: формування вміння створювати структуру презентації, використовувати теми оформлення, вставляти зображення, використовувати ефекти анімації та гіперпосилання

Обладнання: персональний комп'ютер з встановленим редактором для створення презентацій (MS Power Point або його аналог)

Питання до вивчення

1. Поняття презентації та сфери їх використання
2. Особливості розробки навчальної презентації
3. Алгоритм створення презентації
4. Об'єкти, які можуть використовуватися в презентації

Послідовність виконання

1. Створити презентацію з 7 слайдів та ввести в якості заголовків слайдів відповідну інформацію:

1 слайд – ПРИВІТ, 2 слайд – прізвище, ім'я, по-батькові, 3 слайд – рік народження, місце народження, знак зодіаку, 4 слайд – шкільні роки: місце навчання, приємні спогади, 5 слайд – вступ до ЛПК, вибрана спеціальність, група, 6 слайд – вільний час, захоплення, 7 слайд – плани на майбутнє

2. Виконати форматування тексту заголовків всіх слайдів з такими параметрами: гарнітура Arial, розмір шрифту 48, нарис – напівжирний

3. Заповнити підзаголовки всіх слайдів інформацією про себе

4. Виконати форматування тексту підзаголовків всіх слайдів з такими параметрами: гарнітура Times New Roman, розмір шрифту 32, нарис – звичайний

5. Застосувати тему оформлення

6. Вставити на кожен слайд по одному малюнку за змістом.

7. Додайте до презентації два слайди і назвіть їх «Текст з Word», «Таблиця з Word»

8. Виконайте копіювання тексту та таблиці та відповідно до назв нових слайдів

9. Підберіть доцільні параметри для тексту, таблиці та малюнка відповідно

10. На другому слайді Вашої презентації (на малюнку) зробіть гіперпосилання на перший слайд Вашої презентації

11. На заголовку п'ятого слайду реалізувати гіперпосилання на сайт Луцького педагогічного коледжу (www.lpc.org.ua)

12. Зберегти презентацію

Контрольні запитання

1. Які види форматування використовуються у презентації?

2. Як додавати зображення на слайд?

3. Як виконати копіювання інформації на слайд?

4. Для чого використовують гіперпосилання?

5. Які види гіперпосилань використовують в презентації?

Лабораторна робота №13

Тема: Вставка мультимедійних об'єктів в презентацію

Мета: формування вміння додавати мультимедійні об'єкти до презентації

Обладнання: персональний комп'ютер з встановленим редактором для створення презентацій (MS Power Point або його аналог)

Питання до вивчення

1. Особливості розробки навчальної презентації

2. Алгоритм створення презентації

3. Об'єкти, які можуть використовуватися в презентації

4. Способи відтворення звуку та відео на слайді

5. Збереження презентації з різними типами файлу

Послідовність виконання

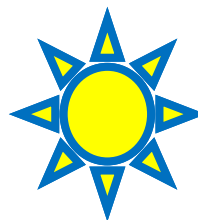
1. Створіть презентацію Power Point із п'яти слайдів:

1 слайд – Таблиця, 2 слайд – Звук, 3 слайд – Відео, 4 слайд – Діаграма, 5 слайд – Об'єкт

На першому слайді вставити таблицю за зразком

№	Назва теми	Всього	Лекції	ІКР
1.	Інформаційно-комунікаційне середовище педагога	40	20	20
2.	<u>Створення електронних навчальних ресурсів</u>	30	15	15
3.	<u>Web технології в освіті</u>	44	22	22
4.	<u>Використання ІКТ у методичній роботі вихователя ДЗО</u>	20	12	8

2. На другому слайді виконайте вставку звукового файлу «Звук», який знаходиться у папці «Матеріали до практичної». Налаштуйте автоматичне відтворення звуку на трьох слайдах
3. На третьому слайді виконайте вставку відео файлу «Відео», який знаходиться у папці «Матеріали до практичної». Налаштуйте відтворення відео за натискуванням. Задайте потрібні розміри вікна відео
4. На четвертому слайді виконайте вставку двох автофігур та діаграми за зразком



5. На п'ятому слайді виконайте вставку об'єкту «Реферат» як значка, який знаходиться у папці «Матеріали до практичної». Налаштуйте завантаження при натискуванні на значок об'єкту
6. У нижньому колонтитулі задайте номери слайдів та введіть своє прізвище
7. Встановіть такі параметри зміни слайдів: зміна слайдів – годинник, круговий симетричний, автоматично після 3 секунд
8. Збережіть презентацію з типом .pptx; як демонстрацію з типом .ppsx; з типом .pdf; збережіть всі слайди презентації, як зображення; збережіть презентацію, як відеоролик
9. Окремим файлом створити фотоальбом з 5-ти слайдів-зображень. Зберегти, як .pptx

Контрольні запитання

1. Як вставити таблицю на слайд?
2. Як додати мультимедійний об'єкт на слайд?
3. Як додати вбудований об'єкт та налаштувати його параметри?
4. Які способи зміни слайдів доречні для різних сценаріїв використання?
5. Який тип файлу для збереження презентації є оптимальним в залежності від сценаріїв використання?

Лабораторна робота №14

Тема: Використання анімації та тригерів у презентації

Мета: формування вміння налаштовувати анімаційні ефекти та використовувати тригери в презентації

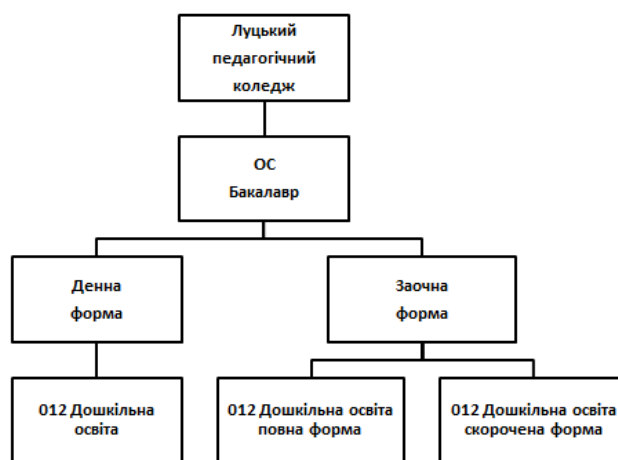
Обладнання: персональний комп'ютер з встановленим редактором для створення презентацій (MS Power Point або його аналог)

Питання до вивчення

1. Поняття анімації в презентації та особливості її використання
2. Види анімації та параметри анімаційних ефектів
3. Налаштування анімації для діаграми
4. Тригери та їх використання в презентації

Послідовність виконання

1. Створити нову презентацію. Перший слайд назвати «Анімація тексту». Ввести текст «Добрий день», розмір 40, напівжирний, колір синій. Налаштувати для тексту таку анімацію: вхід – «Поворот», ефект виділення «Збільшення із зміною кольору», вихід – «Виліт за межі слайду»
2. Другий слайд назвати «Анімація об'єкту «Сонце». Вставити фігуру «Сонце» і задати для неї анімацію входу «Виліт» напрямком «знизу-зліва», тривалість 2 секунди (повільно)
3. Додати до фігури «Сонце» анімацію переміщення «по дузі». Налаштувати траєкторію руху від лівої межі слайду до правої межі, задати тривалість 3 секунди
4. Задати для фігури «Сонце» анімацію виходу «Вицвітання», тривалість 2 секунди (повільно)
5. Третій слайд презентації назвати «Анімація об'єкту «Діаграма». Вставити на слайд діаграму SmartArt за зразком



6. Задати для діаграми анімацію входу «Виліт», параметри ефектів «Послідовно по рівнях», тривалість 1 секунда
7. Четвертий слайд презентації назвати «Тригери». Вставити на ньому зображення із файлу «Частина-1» та розмістити його в лівому нижньому кутку слайду. Задати для зображення анімаційний ефект входу «Збирання»
8. Справа від зображення вставити напис «Частина-1» і налаштувати при його натискуванні появу зображення (виділити відповідний анімаційний ефект, із спливаючого списку вибрати команду «Час», в налаштуваннях перемикачів задати виконання при натискуванні потрібного об'єкту)
9. Аналогічно вставити та налаштувати дії для зображень із файлів «Частина-2» та «Частина-3». Перевірити працездатність всіх тригерів
10. Зберегти презентацію у форматі презентації (.pptx)

Контрольні запитання

1. Як додати анімаційний ефект для об'єкта?
2. Як налаштувати анімаційний ефект для об'єкта?
3. Як змінити послідовність виконання анімаційних ефектів?
4. Які види анімації появи можна задати для діаграми?
5. Для чого використовують тригери (перемикачі) в презентації?
6. Як налаштувати параметри тригера (перемикача)?

Лабораторна робота №15

Тема: Створення презентації з інтерактивними вправами

Мета: формування вміння створювати мультимедійні інтерактивні вправи в презентації

Обладнання: персональний комп'ютер з встановленим редактором для створення презентацій (MS Power Point або його аналог)

Питання до вивчення

1. Поняття анімації в презентації та особливості її використання
2. Види анімації та параметри анімаційних ефектів
3. Налаштування анімації для діаграми
4. Тригери та їх використання в презентації

Послідовність виконання

1. Створити презентацію Power Point. Для першого слайду встановити в якості фону зображення з файлу «Фонове зображення»
2. На першому слайді додати написи: «Трапеція», «Прямокутник», «Півкруг», «Прапор», «ВПЕРЕД». Вирівняти та рівномірно розподілити всі написи
3. За допомогою тригерів реалізувати побудову відповідних фігур та рух всього зображення вліво до повного виходу із слайду. Перевірити працездатність всіх тригерів
4. Зберегти презентацію у форматі презентації (.pptx)
5. Додати другий слайд, назвати його «Порахувати». Додати на слайд фігури з текстом за зразком, виконати відповідне форматування, вставити анімовані зображення



6. Налаштувати такі дії: вибір неправильних варіантів відповіді (натискування ЛКМ) призводить до зміни його кольору на червоний; вибір правильного варіанту відповіді призводить до переміщення цього варіанту на місце відповіді
7. Додати третій слайд, назвати його «Вставити букву». Додати на слайд фігури з текстом за зразком (Ефекти фігур – Заготовка 10), виконати відповідне вирівнювання та форматування, вставити анімоване зображення



8. Налаштувати такі дії: при виборі варіанту відповіді (натискування ЛКМ) він переміщається на порожнє місце. Після натискування «Перевірити» неправильний варіант зникає із слайду, а правильний – певними чином виділяється
9. Відключити зміну слайдів «За клацанням» та «Автоматично». Перехід між слайдами має здійснюватися лише кнопками управління
10. Зберегти файл у форматі презентації (.pptx)

Контрольні запитання

1. Як додати анімаційний ефект для об'єкта?
2. Як налаштувати анімаційний ефект для об'єкта?
3. Як змінити послідовність виконання анімаційних ефектів?
4. Які види анімації появи можна задати для діаграми?
5. Для чого використовують тригери (перемикачі) в презентації?
6. Як налаштувати параметри тригера (перемикача)?

Лабораторна робота №16

Тема: Контрольна робота

Мета: перевірити рівень набутих навиків роботи з редактором презентацій

Обладнання: персональний комп'ютер з встановленим редактором презентацій (MS Power Point або його аналог)

Послідовність виконання

1. Створити презентацію, яка містить 7 слайдів: перший – «Комп'ютерна техніка», другий – «Монітори», третій – «Принтери», четвертий – «Сканери», п'ятий – «Ноутбуки», шостий – «Ціни на товар», сьомий – «Тригер». Заголовки всіх слайдів розмістіть по центру слайду, розмір шрифту - 40, колір – червоний, нарис – жирний
2. Вставити на 2, 3, 4, 5 слайди під назвою слайду по одному зображення відповідно до назви
3. Додати на 2, 3, 4 слайди під зображеннями необхідні пояснення: «Монітор – пристрій виведення», «Принтер – роздруковує інформацію на папір», «Сканер – перетворює документ в електронну форму». Розмір шрифту-32, колір тексту – зелений, нарис – жирний, гарнітура – Times New Roman
4. У колонтитулі на всіх слайдах ввести текст «Комп'ютерна техніка для Вас», при цьому на першому слайді колонтитул відображатися не повинен
5. На слайді «Комп'ютерна техніка» вставити, як значок, об'єкт з файлу «Програма дисципліни». Налаштуйте його відкриття в режимі демонстрації!
6. На слайді «Ціни на товар» створити таблицю за зразком:

№	Назва товару	Ціна
1.	Монітор	2800 грн.
2.	Принтер	4755 грн.
3.	Сканер	2650 грн.
4.	Ноутбук	15555 грн.

7. Під таблицею ввести своє прізвище і поруч з ним поставте особистий підпис за допомогою інструменту «Фломастер»
8. На слайді «Тригер» вставити зображення з файлу «Відеокарта» та напис «Відеокарта». 9. Реалізувати для цього зображення анімаційний ефект входу, який виконується при натискуванні напису «Відеокарта».
10. На тексті заголовку першого слайду реалізуйте гіперпосилання на сайт Луцького педагогічного коледжу, адреса якого www.lpc.org.ua

Лабораторна робота №17

Тема: Редактори для роботи з електронними таблицями (ЕТ)

Мета: формування вміння вводити, форматовувати дані в електронні таблиці та виконувати прості обчислення

Обладнання: персональний комп'ютер з встановленим редактором для роботи з електронними таблицями (MS Excel або його аналог)

Питання до вивчення

1. Призначення редактора ЕТ
2. Способи введення та форматування даних в ЕТ
3. Поняття формули та особливості її використання в ЕТ
4. Способи копіювання даних в ЕТ

Послідовність виконання

1. Відкрити файл «Заготовка_17». Назвати лист1 власним прізвищем і створити на ньому таблицю за зразком

№	Прізвище	Ім'я	Зарплата

2. Заповнити таблицю, внісши 5 записів
3. Відформатувати таблицю таким чином: розмір шрифту 12, нарис напівжирний, вирівнювання у рядку 1 – по центру, колір тексту – червоний
4. Встановити доцільну ширину комірок
5. У комірку Е1 ввести текст «Податок». У комірку Е2 ввести формулу для обчислення податку із розрахунку 12% від суми зарплати (використовувати адреси комірок, а не числові значення)
6. Скопіювати формулу для всіх записів, переконавшись у правильності формул
7. Створити колонку «До видачі» і заповнити її даними (використовуючи формулу, в якій від зарплати віднімається податок). У формулі використовувати адреси комірок
8. Перейти на лист 2. Виконати форматування за зразком

Код	Магазин	Жанр	Назва фільму	Ціна за одиницю товару	Кількість	Виручена сума
546	Всесвіт	Бойовик	Термінатор	9	2	
621	Сатурн	Фантастика	Зоряні війни	13	3	
876	Континент	Драма	Бляшаний кубок	7	3	
999	Континент	Фільм жахів	Омен	4	3	
432	Сатурн	Фантастика	Назад у минуле	12	4	
677	Стиль	Фантастика	Лангольєри	14	4	
888	Континент	Фільм жахів	Іствікські відьми	7	4	
654	Стиль	Драма	Уолл-стріт	7	6	
987	Стиль	Фільм жахів	Армія темряви	5	6	
432	Всесвіт	Фантастика	Назад у минуле	12	7	

9. Заповнити стовпець «Виручена сума», як добуток ціни та кількості, використовуючи формулу
10. Перед стовпцем «Код відеокасети» вставити новий стовпець. Задати для нього назву «№» і заповнити порядковими номерами
11. Для даних в стовпцях «Ціна за одиницю» та «Виручена сума» встановити грошовий формат числа, задати грошову одиницю «гривня» та два знаки після коми

Контрольні запитання

1. Як виділити діапазон, весь рядок, весь стовпець, всю таблицю?
2. Як визначається адреса виділеної комірки?
3. Як побачити повний вміст комірки, якщо воно виходить за межі видимості?
4. Як змінити ширину стовпця, висоту рядка, автоматично підігнати ширину стовпців?
5. Як заповнити ряд однаковими або послідовними значеннями?
6. Які елементи можна використовувати у формулі?
7. Які особливості поширення формули на ряд послідовних осередків?
8. Як виконати обрамлення таблиці?
9. Як встановити формат комірки (грошовий, числовий, текстовий ...)?

Тема: Використання формул та функції у редакторах для роботи з ЕТ

Мета: формування вміння виконувати обчислення з використанням формул та функції та налаштовувати умовне форматування

Обладнання: персональний комп'ютер з встановленим редактором для роботи з електронними таблицями (MS Excel або його аналог)

Питання до вивчення

1. Об'єднання то розбиття комірок
2. Закріплення областей в ЕТ
3. Форматування даних в комірках
4. Умовне форматування
5. Поняття функції та особливості її використання в ЕТ
6. Робота з аркушами в ЕТ

Послідовність виконання

1. Відкрити файл «Заготовка_18.xlsx». Назвати лист_1 своїм прізвищем та задати для нього червоний колір
2. Виконати форматування за зразком (розмір, нарис, межі, об'єднання комірок, ...)

Назва модуля		Модуль 1												За 2	сума	залік	за семестр*	за ECTS**	Оцінка***	
№	Номер теми	Тема 1			За 1	Тема 2					тему									
№	Номер тижня	1	2	3		4	5	6	7	8		9	тему							
Дата проведення		1	1	8	8	15	15	ср		тему		тему		тему		тему		тему		
Тип заняття		л	л	л	л	л	л	л	л	л	л	л	л	л	л	л	л	л	л	л
1	Антонюк А.	7	6	7	6	26	6	6	7	8	7	8	42	68	18	86	B	добре		
2	Борисюк Б.	6	7	6	5	24	7	6	6	8	6	8	41	65	18	83	B	добре		
3	Васуленко О.	5	7	5	5	22	4	6	7	5	5	8	35	57	14	71	D	задовільно		
4	Дячуренко Г.	8	6	6	7	27	7	5	6	7	8	7	40	67	20	87	B	добре		
5	Жук П.	5	5	6	6	22	5	6	5	7	6	5	32	54	10	64	E	задовільно		
6	Зотова О.	5		6	6	17	6	6	6		6	6	30	47	11	58	F	незадовільно		
7	Іваненко І.	6	8	8	5	27	6	7	7	8	5	7	40	67	26	93	A	відмінно		
8	Коваль Ю.	7	5	7	6	25	7	7	6	7	8	7	42	67	24	91	A	відмінно		
9	Лукашенко О.	5	5	7	6	23	5	6	6	6	6	7	36	59	18	77	C	добре		

3. Закріпити стовпці «№» та «прізвище»
4. Реалізувати за допомогою функції обчислення значень стовпців «За 1 тему», «За 2 тему»
5. Реалізувати за допомогою функції обчислення значень стовпців «Сума», «За семестр»
6. Задати умовне форматування значень стовпця «За семестр» за такими правилами: якщо кількість балів більше або рівне 90 – колір шрифту зелений, якщо кількість балів більша або рівна 75, але менша 90 – колір шрифту жовтий; якщо кількість балів менша 74 – колір шрифту червоний
7. Перейти на лист 2
8. Автоматизувати процес обчислення (використати функцію «COUNTIF») кількості пропусків учнями (кожним окремо та всіма разом)
9. Зберегти зміни у файлі

Контрольні запитання

1. Як змінити ім'я ярлика аркуша та його колір?
2. В чому особливості і переваги використання умовного форматування?
3. Що таке функція? Для чого використовують функції?
4. Які обчислення можна проводити за допомогою функцій?
5. Які правила синтаксису функцій? Як вводяться функції?
6. Яке призначення логічної функції IF?

Лабораторна робота №19

Тема: Побудова діаграм в редакторах для роботи з електронними таблицями

Мета: формування вміння будувати діаграми та налаштовувати їх параметри

Обладнання: персональний комп'ютер з встановленим редактором для роботи з електронними таблицями (MS Excel або його аналог)

Питання до вивчення

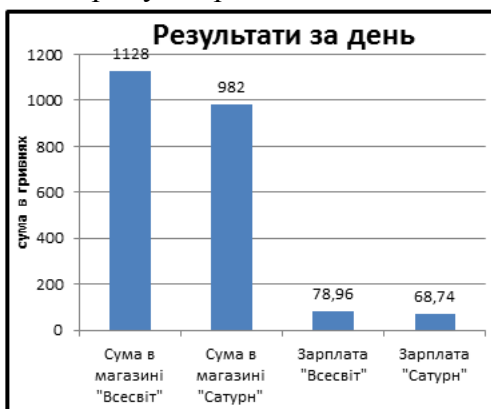
1. Використання формул та функцій для обчислень в ЕТ
2. Використання діаграм в ЕТ
3. Налаштування параметрів діаграм в ЕТ
4. Використання автоматичних функції для швидкого заповнення ЕТ

Послідовність виконання

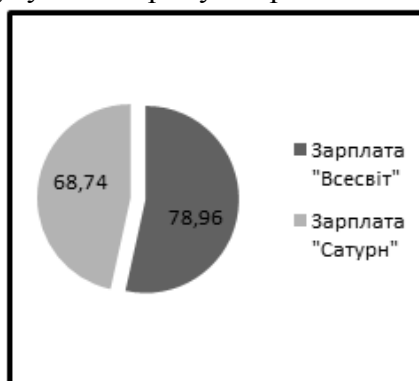
1. Відкрийте файл «Заготовка_19». Перейти на лист 1, назвати його своїм прізвищем
2. Через два рядки від основної таблиці створіть таблицю за зразком

Таблиця результатів продаж за день					
Загальна кількість	Загальна виручена сума	Сума в магазині "Всесвіт"	Сума в магазині "Сатурн"	Зарплата "Всесвіт"	Зарплата "Сатурн"

3. Використовуючи **вбудовані функції** обчисліть загальну кількість проданих касет та загальну виручену суму
4. Обчисліть суми, виручені окремо в магазинах «Всесвіт» та «Сатурн»
5. Обчисліть заробітну плату продавців, виходячи із розрахунку 7% від вирученої суми
6. Справа від таблиці побудуйте діаграму за зразком:



7. На окремому аркуші діаграм побудуйте діаграму за зразком:



8. Перейдіть на лист 2, назвіть його «Робота з діаграмою». Заповнити порожні комірки, використовуючи функції і формули та виконати форматування за зразком

	січень	лютий	березень	квітень	травень	червень
Доходи						
Зарплата	4500	4500	4500	5000	5000	5000
Премія	2200	2200	2700	2950	3000	3000
Щомісячні доходи						
Витрати						
Продукти харчування	2100	1800	1700	1950	1900	2100
Комунальні платежі	700	700	700	580	580	580
Придбання речей	500	400	700	300	900	450
Обслуговування автомобіля	800	800	950	800	700	700
Виплата кредитів	1200	1200	1200	1200	1200	1200
Щомісячні витрати						
Баланс						
Накопичення						

9. На основі табличних даних на окремому аркуші побудуйте гістограму

Контрольні запитання

1. В яких випадках доцільно використовувати формулу або функцію?
2. В яких випадках доцільно використовувати ті чи інші типи діаграм?
3. Які параметри діаграми можна задати?
4. Де може бути розміщена діаграма?
5. Що таке легенда діаграми?

Лабораторна робота №20

Тема: Обробка даних у редакторах для роботи з електронними таблицями

Мета: формування вміння використовувати авто фільтри та розширені фільтри

Обладнання: персональний комп'ютер з встановленим редактором для роботи з електронними таблицями (MS Excel або його аналог)

Питання до вивчення

1. Сортування даних в ЕТ
2. Використання фільтрів для обробки даних в ЕТ
3. Числові та текстові фільтри в ЕТ
4. Використання кількох фільтрів одночасно
5. Особливості використання розширеного фільтра в ЕТ

Послідовність виконання

1. Відкрити файл «Робота з даними». Зробити активним аркуш «Результати». Виконати сортування в алфавітному порядку за прізвищем.
2. Використовуючи засіб «Автофільтр», знайти записи, які відповідають вказаним умовам:
 - усі учні 10 класу. Повернутися до початкової таблиці
 - усі учні, яким 16 і більше років. Повернутися до початкової таблиці
 - ті, хто підтягнувся 7 і менше разів. Повернутися до початкової таблиці
 - ті, хто не відвідує секцій і навчається в 9 класі. Повернутися до початкової таблиці
3. Використовуючи засіб «Розширений фільтр», знайти записи, які відповідають вказаним умовам. Номер завдання, умови відбору та результати відображати на робочому аркуші.
 - Всі, хто підтягнувся більше 10 разів
 - Всі, прізвища яких починається з літери «К»
 - Учні 2003 року народження, які відвідують секцію з баскетболу
 - Учні, вік яких 16 і які відвідують секції з футболу або баскетболу
 - Учні, вік яких 17 і які не відвідують жодну секцію
 - Учні, вік яких 17 і які відвідують будь-яку секцію
 - Відібрати в команду з міні-футболу учнів 2003-2004 року народження які відвідують секцію футболу
 - Відібрати учасників команди «Силачі»: підтягування 10 і більше, прес більше 15

- Відібрати учні, прізвища яких починаються на «М» або «Ж» і які відвідують секції боксу або баскетболу

Контрольні запитання

1. Які види сортування підтримуються в ЕТ?
2. Як включити можливість фільтрування даних в ЕТ?
3. Як відмінити фільтрування даних?
4. Де можуть виводитися результати фільтрування?
5. Як в параметрах фільтрування передбачити виконання умов порівняння?
6. Як в параметрах фільтрування передбачити виконання умови «і»?
7. Як в параметрах фільтрування передбачити виконання умови «або»?

Лабораторна робота №21

Тема: Використання зображень в редакторі для обробки електронних таблиць

Мета: формування вміння використовувати ілюстративний матеріал у редакторах ЕТ

Обладнання: персональний комп'ютер з встановленим редактором для роботи з електронними таблицями (MS Excel або його аналог)

Питання до вивчення

1. Додавання зображень в ЕТ
2. Дії із зображенням та його форматування
3. Форматування та об'єднання комірок
4. Зміна заливки та межі комірок

Послідовність виконання

1. Завантажити редактор MS Excel. Назвати перший аркуш власним прізвищем. Створити на ньому зображення за зразком



2. Перейти на другий аркуш. Назвати його «Кросворд». Створити на ньому кросворд за зразком (дотримуючись форматування)

	A	B	C	D	E	F	G	H	I	J	K	L	M	N	O	P	Q
1	ЯВИЩА ПРИРОДИ																
2														14			
3		2				6		9									
4								8			11				15		
5	1		3			5										16	17
6				4				7			10		12	13			
7	в	е	с	н	а	л	і	т	о	о	с	і	н	ь	з	и	м
8																	
9																	
10																	
11																	
12																	

Контрольні запитання

1. Які види зображення можна вставити в ЕТ?
2. Як задати колір заливки комірки?
3. Як задати параметри межі комірки?
4. Як встановити потрібну ширину стовпця та висоту рядка?
5. Як задати параметри друку для ЕТ?

Лабораторна робота №22

Тема: Злиття документів MS Office

Мета: формування вміння використовувати автоматичне заповнення даними зв'язаних документів

Обладнання: персональний комп'ютер з встановленим пакетом MS Office

Питання до вивчення

1. Поняття злиття документів
2. Практичні потреби використання злиття
3. Параметри злиття документів
4. Збереження результатів злиття

Послідовність виконання

Злиття документів використовують у тому випадку, коли дані з одного документу потрібно використати в іншому. Наприклад, листи або запрошення, які надсилаються великій кількості отримувачів. Індивідуальні дані для кожного листа підставляються з джерела даних. Для процедури злиття використовують команди вкладники «Розсилки».

Процес злиття складається з кількох спільних дій.

- Налаштування основного документу, який містить спільні дані для всіх версій
- Приєднання документу до джерела даних. Джерелом є деякий файл, який містить дані, що будуть додаватися до основного документу, наприклад, адреси отримувачів привітання
- Уточнення списку отримувачів або елементів
- Додавання в документ полів заповнення (полів злиття)
- Попередній перегляд та завершення злиття. Перед друком можна переглянути результати

1. Створити розсилку–запрошення на урочисту лінійку.

- Для цього потрібно створити документ за зразком «Зразок запрошення» (в редакторі MS Word). Підібрати доцільне зображення та використати фон. Передбачити порожнє місце після звертання, а також місце для прізвища та імені. Зберегти документ, назвати його «Листівка».
- Відкрийте файл «Листівка», перейдіть до вкладки «Розсилки», виберіть команду «Почати злиття – Покроковий майстер». Запуститься програма-майстер для покрокового введення потрібних параметрів
 - Крок перший – вибір типу документа
 - Крок другий – вибір джерела, основи злиття
 - Крок третій – вибір списку отримувачів, вибір діапазону даних або конкретних записів
 - Крок четвертий – створення тексту листа (якщо не був створений раніше) та вибір місця вставки.
 - Крок п'ятий – перегляд та редагування листів (кнопки переключення). Перегляньте отримані результати
 - Крок шостий – збереження результатів та виконання друку.
- Можна створити документ, що містить листи для всіх отримувачів

Контрольні запитання

- Для чого використовують злиття документів?
- В чому полягає зміст злиття?
- Звідки може братися інформація для підстановки?
- Як впливає на файли використання процедури злиття?
- Як можна зберегти результати злиття?

Лабораторна робота №23

Тема: Контрольна робота

Мета: перевірити рівень набутих навиків роботи з редактором електронних таблиць

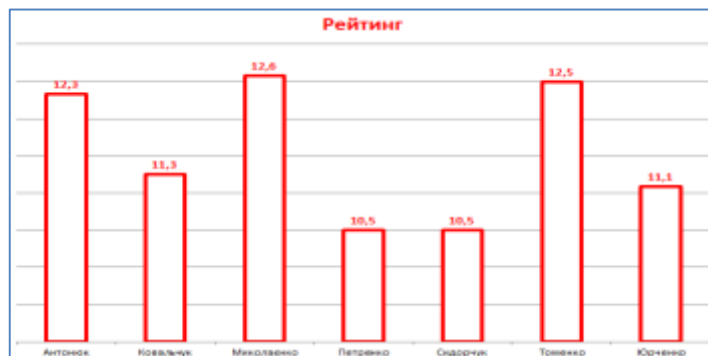
Обладнання: персональний комп'ютер з встановленим редактором ЕТ (MS Excel або його аналог)

Послідовність виконання

- Завантажити файл «Заготовка_23». На листі 1 в комірці А1 ввести власне прізвище. Виконати форматування таблиці за зразком (вирівнювання, границі, ...)

№	Прізвище	Основні			Додаткові			Сума всіх оцінок	Різниця оцінок	Рейтинг учня
		Алгебра	Фізика	Хімія	Епіка	Історія	Мова			
1	Антонюк	10	9	11	10	10	9			
2	Ковальчук	9	9	7	10	11	9			
3	Миколасько	11	10	10	11	10	8			
4	Петренко	8	8	6	11	11	8			
5	Сидорчук	9	7	8	9	9	9			
6	Томенко	11	11	10	9	9	9			
7	Юрченко	11	9	7	10	8	8			

- Для кожного запису, використовуючи функцію, обчислити суму оцінок та за допомогою формули з іменами комірок обчислити різницю між оцінками з основних предметів та оцінками з додаткових
- Для кожного запису за допомогою формули з іменами комірок обчислити «Рейтинг». Для цього необхідно всі оцінки з основних предметів збільшити в 1,5 рази, додати всі оцінки з додаткових предметів, і отримане число поділити на загальну кількість предметів. Передбачити виведення лише одного знаку після коми
- За допомогою умовного форматування передбачити виділення додатних значень стовпця «Різниця» зеленим кольором, а виділення від'ємних значень стовпця «Різниця» червоним кольором
- На окремому листі діаграм створити діаграму за зразком



6. Перейти на лист «Обробка даних» і за допомогою розширеного фільтра вибрати дані за вказаними критеріями: всі фільми жахів, які продавалися в магазині «Континент» або «Сатурн» і ціна за які перевищує 6. Умови відбору та результат фільтрації вивести поруч з вихідною таблицею

7. Вибрати всі записи, для яких назва фільмів починається з літери «Б», які знаходяться в магазинах «Континент» або «Всесвіт» і кількість яких перевищує 5. Умови відбору та результат фільтрації вивести поруч з вихідною таблицею

8. Перейти на лист «Статистичні дані». В таблиці, яка починається з комірки G1, заповнити порожні комірки в другому та третьому рядку. Прізвище виконавця для кожного студента різне (залежить від номера комп'ютера, на якому виконується контрольна робота) і його можна дізнатися з файлу «Прізвище виконавця»

G	H	I	J
Прізвище виконавця	Загальна кількість подій	Кількість опублікованих завдань	Кількість опублікованих оголошень
Всього			

Лабораторна робота 24

Тема: Програми для комп'ютерного тестування

Мета: формування вміння використовувати встановлене програмне забезпечення для організації комп'ютерного тестування

Обладнання: персональний комп'ютер з встановленим редакторами для створення та проведення комп'ютерного тестування

Питання до вивчення

1. Комп'ютерне тестування та особливості його використання
2. Програмне забезпечення для організації комп'ютерного тестування та його функції
3. Види тестових завдань
4. Рекомендації щодо розробки тестових завдань

Послідовність виконання

1. Відкрити папку Test-W2
2. Створіть власний тест (6 запитань), скориставшись програмою **editor**. Встановіть: кількість запитань – 6, час – 3 хвилини, шкала оцінювання 12-бальна
3. Збережіть файл (ім'я файлу - власне прізвище, місце збереження – папка TEST-w2).
4. Перед збереженням файлу переконайтеся у наявності правильної відповіді у всіх питаннях
5. Перевірте працездатність складеного вами тесту, виконавши тестування
6. Створити тест за допомогою програми MyTestX: по одному завданню таких типів: одиночний вибір, множинний вибір, встановлення послідовності, введення відповіді з клавіатури, встановлення відповідності
7. Задати час тестування 5 хв., порядок запитань та варіантів випадковий. Переглянути інші можливості налаштування тестування
8. Зберегти створений тест на робочому столі, задавши в якості імені власне прізвище
9. Завантажити створений тест, переглянути можливості налаштування параметрів
10. Створити тест з використанням програми EasyQuizzy

11. Створіть власний тест: по одному завданню таких типів: одиночний вибір, множинний вибір, встановлення послідовності, введення відповіді з клавіатури, встановлення відповідності, скориставшись програмою **editor**. Встановіть: кількість запитань – 6, час – 5 хвилин, шкала оцінювання 100-бальна
12. Задати порядок запитань та варіантів випадковий. Переглянути інші можливості налаштування тестування
13. Переглянути можливості налаштування параметрів тесту (типи запитань, оцінювання, звіт, і т.д.)

Контрольні запитання

1. В яких режимах можна працювати із тестовими завданнями?
2. Як налаштувати шкалу оцінювання для тесту?
3. Як налаштувати час для проходження тесту?
4. Як зменшити ймовірність списування та вгадування відповідей?

Лабораторна робота №25

Тема: Комп'ютерне тестування он-лайн на платформі Online Test Pad

Мета: формування вміння використовувати он-лайн ресурси для організації комп'ютерного тестування

Обладнання: персональний комп'ютер з доступом до мережі інтернет та встановленими браузерами

Питання до вивчення

1. Комп'ютерне тестування та особливості його використання
2. Ресурси мережі Інтернет для організації комп'ютерного тестування та його функції
3. Особливості використання онлайн сервісів для організації комп'ютерного тестування
4. Переваги та недоліки онлайн сервісів для комп'ютерного тестування
4. Види тестових завдань
5. Рекомендації щодо розробки тестових завдань

Послідовність виконання

1. Перейдіть на сайт Online Test Pad за посиланням <https://onlinetestpad.com/ua>
2. Спробуйте пройти довільний тест
3. Пройдіть процедуру реєстрації
4. Створіть тест про казки, з такими параметрами: кількість питань 4, вид тесту навчальний. Відкрийте доступ до тесту
5. Додайте посилання на створений тест у курс, що ви створили на попередній практичній
6. Перегляньте можливості налаштування параметрів тесту (типи запитань, оцінювання, звіт, видачу сертифікату, і т.д.)
7. Заповнити таблицю

Питання	Ваша відповідь
Посилання на створений Вами тест	
Використання даної платформи безкоштовне?	
В яких станах може перебувати тест?	
Як можна надати доступ до тесту?	
Які обмеження можуть застосовуватися для доступу до тесту?	
Чи передбачена можливість обмежувати час тестування?	
Чи передбачена можливість обмежувати кількість запитань?	
Які види оцінювання підтримує платформа?	
Скільки типів завдань підтримуються?	
Де переглянути результати тестування?	
Які форми представлення результатів пропонуються?	
Чи можна використовувати створений тест оффлайн (без інтернету)?	
У який формат можна експортувати питання та відповіді тесту?	

Контрольні запитання

1. В яких режимах можна працювати із тестовими завданнями?
2. Як налаштувати шкалу оцінювання для тесту?
3. Як налаштувати час для проходження тесту?
4. Як зменшити ймовірність списування та вгадування відповідей?
5. Як переглянути результати тестування?
6. Які додаткові можливості пропонує розглянутий в лабораторній роботі сервіс?

Лабораторна робота №26

Тема: Розробка багатосторінкових електронні засоби навчального призначення (ЕЗНП)

Мета: формування вміння створювати багатосторінкові ЕЗНП

Обладнання: персональний комп'ютер з встановленим редактором Turbo Site

Питання до вивчення

1. Поняття та види ЕЗНП
2. Особливості використання ЕЗНП
3. Вимоги до розробки ЕЗНП
4. Принципи, яких потрібно дотримуватися при створенні ЕЗНП
5. Програмне забезпечення для створення ЕЗНП

Послідовність виконання

1. Завантажити програму Turbo Site. Створити новий проект, задати в якості назви файлу проекту «Посібник», місце збереження – своя папка. Задати в заголовку «Серцево-судинна система» і додати довільне зображення, в підзаголовку «Частина І», в підвалі вказати власне прізвище. Вибрати шаблон оформлення (Deviation)
2. Перейменувати першу сторінку на «Вступ» та створити ще 9 сторінок

Вступ (index)
Методичні рекомендації (page3)
Медичний контроль (page4)
Серцево-судинна система (page6)
Комплекси вправ (page14)
Література (page8)
Неревматичні кардіопатії (page10)
Ревматичні ураження серця (page1)
Вегетативно-судинна дистонія (page)
Гіпертонічні хвороби та атероскле

3. Посилання на перші 6 сторінок мають бути розташовані в головному меню та в списку сторінок. Посилання на решту 4 сторінки не мають відобразитися у жодному з меню

4. На сторінках «Вступ», «Методичні рекомендації», «Медичний контроль» розмістити відповідну текстову інформацію з документу Додаток_1. Виконати вирівнювання по ширині, виправити помилки

5. Сторінку «Серцево-судинна система» заповнити за зразком

<p>Збільшення рівня захворювань серцево-судинної і дихальної систем вимагає запровадження заходів щодо профілактичних дій, серед яких найбільш ефективними є окремі вправи та комплекси оздоровчої гімнастики. Систематичні заняття та дозована рухова активність, поряд з іншими засобами лікування, сприяють нормалізації показників систем крові й дихання.</p> <p>Серцево-судинна система забезпечує циркуляцію лімфи і крові в організмі, доставляє органам і тканинам поживні речовини (білки, жири, вуглеводи, мінерали, кисень, воду), а також виводить з організму продукти розпаду/обміну. Правильно організований руховий режим життя і виконання фізичних вправ допомагають нормалізувати тиск судин та позитивно впливають на систему дихання. В результаті виконання фізичних вправ зникається зміст холестерину в крові.</p> <p>Визначення рівня фізичної працездатності та функціональних можливостей серцево-судинної та дихальної систем відбувається з урахуванням віку і маси тіла, а також різних режимів фізичної рухливості.</p> <p>Неревматичні кардіопатії Ревматичні ураження серця Вегетативно-судинна дистонія Гіпертонічні хвороби та атеросклероз</p>
--

6. На сторінці «Комплекси вправ» розмістити опис трьох вправ з фотографіями

7. На сторінці «Література» розмістити пронумерований перелік літератури

8. Заповнити останні 4 сторінки короткою текстовою інформацією з документу Додаток_1.

9. Знайти по одному відповідному зображенню в мережі Інтернет та вставити їх на кожному сторінку

Неревматичні кардіопатії (page10)
Ревматичні ураження серця (page1)
Вегетативно-судинна дистонія (page)
Гіпертонічні хвороби та атероскле

10. Виконати генерування сайту та зберегти папку з проектом

Контрольні запитання

1. В чому особливості програми для розробки ЕЗНП?
2. Яким чином змінити шаблон оформлення і коли це можна зробити?
3. Як додати нову сторінку і налаштувати параметри її відображення в меню?
4. Як додати зображення на сторінку?
5. Які типи файлів із зображеннями підтримує програма?

Лабораторна робота №27

Тема: Використання гіперпосилань та тестів у ЕЗНП

Мета: формування вміння додавати мультимедійні об'єкти в багатосторінкові ЕЗНП

Обладнання: персональний комп'ютер з встановленим редактором Turbo Site

Питання до вивчення

1. Поняття та види ЕЗНП
2. Особливості використання ЕЗНП

3. Вимоги до розробки ЕЗНП
4. Принципи, яких потрібно дотримуватися при створенні ЕЗНП
5. Програмне забезпечення для створення ЕЗНП

Послідовність виконання

1. Завантажити створений Вами проект
2. Перейти на сторінку «Серцево-судинна система» і для пунктів виділених напівжирним шрифтом реалізувати гіперпосилання на відповідні сторінки проекту
3. Створити нову сторінку «Тест», розмістити посилання у головному меню та в списку сторінок. Зберегти зміни у проекті
4. За допомогою програми Builder створити тест «Самоконтроль» за зразком та зберегти його. Зразок тесту (правильна відповідь підкреслена):
 - Як називається зменшення серцевих скорочень, наприклад до 40 уд/хв у порівнянні з середньою нормою (65- 70 уд/хв)? Брадикардія, Тахікардія, Кардіопатія, Дистонія
 - Як називається збільшення серцевих скорочень(понад90 уд/хв)? Брадикардія, Тахікардія, Кардіопатія, Дистонія
 - В якому положенні частота серцевих скорочень найменша? Стоячи, Сидячи, Лежачи
 - Який режим навантаження призначається для нетренованих осіб, які ведуть малорухливий спосіб життя? Помірний, Помірно-тренувальний, Тренувальний
5. На сторінці «Тест» виконати вставку створеного Вами тесту. Перевірити його працездатність
6. Перейти на сторінку «Література» і додати активне посилання на інтернет-ресурс подібної тематики. Переконалися у працездатності гіперпосилань
7. Перейти на сторінку «Вступ», в кінець тексту додати речення «Завантажити навчально-методичний посібник» та реалізувати для нього посилання на файл «Додаток_1»
8. Виконати генерування сайту

Контрольні запитання

1. Який програмний модуль призначений для створення тестів?
2. Якими способами можна додати тест на сторінку?
3. Як додати тест, створений за допомогою стороннього програмного забезпечення?
4. Які види гіперпосилань підтримуються програмою?
5. Які типи файлів із відео підтримує програма?

Лабораторна робота №28

Тема: Створення електронних засобів навчального призначення (ЕЗНП)

Мета: формування вміння створювати ЕЗНП

Обладнання: персональний комп'ютер з встановленим редактором AutoPlay MediaStudio

Питання до вивчення

1. Поняття та види ЕЗНП. Особливості їх використання
2. Принципи, яких потрібно дотримуватися при створенні ЕЗНП
3. Призначення та можливості редактора AutoPlay MediaStudio

Послідовність виконання

1. Завантажити програму AutoPlayMediaStudio. Створити новий проект, вибравши шаблон оформлення Auto Play, задати в якості назви проекту власне прізвище
2. Задати такі параметри проекту:
 - заголовок вікна – ваше прізвище, розмір – Large, стиль – заливка (колір-темно-синій), (самостійно переглянути можливість використання маски). Переглянути результат
 - додати звук до проекту (папка музика на диску Е)
3. Переглянути вміст всіх сторінок. Переіменувати всі сторінки: перша – зміст, друга – теоретичний матеріал, третя – практична частина, четверта – контрольне тестування
4. На всіх сторінках перемістити кнопки закриття та згортання сторінки у правий верхній кут

5. На всіх сторінках знищити текст англійською мовою. Зберегти зміни у проєкті
6. Задати таке оформлення відповідних сторінок:
 - «зміст» – зображення 630B0133 з папки Program Files-AutoPlay Media Studio-Gallery-Image-BackGrounds
 - «теоретичний матеріал» – заливкою зеленого кольору (#008000)
 - «практична частина» – градієнтна заливка від малинового до жовтого
 - «контрольне тестування» – зображення Rik-202_ з робочого столу
7. Реалізувати такі способи зміни сторінок:
 - «зміст» – Cross Fade
 - «теоретичний матеріал» – Dissolve
 - «практична частина» – Wipe
 - «контрольне тестування» – Curtain
8. Виконати дублювання сторінки «Зміст». Створену сторінку розташувати між сторінками «практична частина» та «контрольне тестування» і назвати її «самостійна робота».
9. Створити ще одну сторінку, назвати її «Об'єкти-1». Вилучити всі елементи сторінки, крім кнопки закриття!
10. Прибрати фонове зображення, задати світло-жовтий колір (#FFFF99) для фону сторінки
11. Виконати на сторінці «Об'єкти-1» вставку таких об'єктів:
 - Кнопку Orange_pill; кнопку 3_1644 з папки Style 1644; довільну кнопку; розмістити їх зверху сторінки
 - Три мітки; розмістити їх під кнопками
12. Зберегти зміни у проєкті

Контрольні запитання

1. Які типи проєктів можна створювати в редакторі AutoPlay MediaStudio?
2. Які способи оформлення сторінки підтримує редактор AutoPlay MediaStudio?
3. В чому особливості налаштування параметрів проєкту?
4. Яким чином можна виконувати дії з об'єктами?

Лабораторна робота №29

Тема: Використання мультимедійних об'єктів в електронних засобах навчального призначення

Мета: формування вміння додавати об'єкти до ЕЗНП

Обладнання: персональний комп'ютер з встановленим редактором AutoPlay MediaStudio

Питання до вивчення

1. Типи об'єктів у редакторі AutoPlay MediaStudio
2. Властивості об'єктів у редакторі AutoPlay MediaStudio
3. Дії з об'єктами у редакторі AutoPlay MediaStudio

Послідовність виконання

1. Завантажити програму AutoPlay MediaStudio. Створити новий проєкт вибравши шаблон оформлення Auto Play, задати в якості назви проєкту власне прізвище
2. Задати такі параметри проєкту: розмір – Large, стиль – заливка (колір-темно-синій)
3. Назвати першу сторінку «Об'єкти-1»
4. Вилучити всі елементи сторінки, КРІМ КНОПКИ ЗАКРИТТЯ!
5. Прибрати фонове зображення, задати світло-жовтий колір (#FFFF99) для фону сторінки
6. Виконати дублювання сторінки «Об'єкти-1», назвати її «Об'єкти-2», розмістити її після сторінки «Об'єкти-1»
7. Знищити всі інші сторінки
8. Виконати на сторінці «Об'єкти-1» вставку таких об'єктів:
 - Кнопку Orange_pill, назвати її «Теорія»; іншу довільну кнопку, назвати її «Практика»; розмістити їх зверху сторінки. Задати для обох кнопок колір звичайного стану оранжевий, колір при наведенні – червоний. Передбачити відповідний текст підказки

- Дві мітки; розмістити їх під кнопками. В одній з міток написати власне прізвище та виконати її копіювання на всі сторінки проекту
 - Параграф; розмістити його під першою міткою, розмір третина сторінки. Ввести в параграф текст «Привіт». Задати для нього стиль фону – заливка, колір білий
 - Зображення (емблему коледжу), зменшити розміри зображення
 - Активний текст, зменшити розмір до розміру зображення; розмістити справа від нього
 - Активна область, розмір на всю довжину сторінки; розмістити знизу сторінки
9. Виконати на сторінці «Об'єкти-2» вставку таких об'єктів:
- Відео (файл Відео), зменшити розмір до чвертини розміру сторінки
 - Flash (файл globe.swf із стандартних об'єктів програми)
 - Web (задайте в якості ресурсу <http://www.google.com>)
 - Слайд-шоу, розмістити справа від нього. Двічі ЛКМ на ньому і додати три зображення (gam-1, gam-2, gam-3)
10. Виконати такі дії з об'єктами
- Дві кнопки вирівняти по центру вертикально, замостити по горизонталі, згрупувати
 - Дві мітки вирівняти по низу, замостити по горизонталі, згрупувати
11. Зберегти проект та переглянути результат

Контрольні запитання

1. Яким чином можна додати об'єкт на сторінку проекту?
2. Як змінити властивості об'єктів?
3. Для чого використовуються звичайні об'єкти?
4. Які мультимедійні об'єкти можна використати?
5. Яким чином можна вирівнювати об'єкти

Лабораторна робота №30

Тема: Налаштування дій для об'єктів в ЕЗНП

Мета: формування вміння додавати дії до об'єктів в AutoPlay MediaStudio

Обладнання: персональний комп'ютер з встановленим редактором AutoPlay MediaStudio

Питання до вивчення

1. Налаштування швидкої дії для об'єктів
2. Особливості копіювання об'єктів на інші сторінки
3. Оптимізація проекту
4. Публікація проекту

Послідовність виконання

1. Завантажити проект з папки «Проект-заготовка»
2. Перейти на другу сторінку проекту. Створити кнопку «Зміст», налаштувати такі параметри, як для решти кнопок (колір звичайного стану оранжевий, колір при наведенні – червоний.)
3. Виконати копіювання кнопки «Зміст» всі решту сторінок (крім першої)
4. Налаштувати для кнопок переходи (дії) на відповідні сторінки
5. Вставити об'єкт «Мітка», написати в ньому власне прізвище та виконати його копіювання на всі сторінки проекту
6. Перейти на сторінку «Зміст», вставити об'єкт «параграф», розмістити його справа від кнопок. Вставити в нього текст із файлу «Зміст» (з папки Додатки). Задати для нього стиль фону – заливка, колір білий
7. Перейти на сторінку «Теорія», додати кнопку «Лекція», виконати відповідне вирівнювання. Налаштувати для неї відкриття відповідного текстового документу «Лекція» (папка Додатки)
8. Перейти на сторінку «Практика», додати кнопку «Практична», виконати відповідне вирівнювання. Налаштувати для неї відкриття відповідного текстового документу «Практична»
9. Перейти на сторінку «Тестування», додати кнопку «Тест», виконати відповідне вирівнювання. Налаштувати для неї відкриття запуск програми для тестування «Контрольний тест» з папки Test

10. Перейти на сторінку «Самостійна робота», додати кнопку «Сайт коледжу», передбачити для неї завантаження сайту Луцького педагогічного коледжу (<http://www.lpc.org.ua>)
11. Додати кнопки «Прослухати», «Переглянути», «Вихід». Виконати відповідне вирівнювання
12. Для кнопки «Прослухати» налаштувати відтворення аудіо-файлу «Звуковий файл», для кнопки «Переглянути» – відтворення відео-файлу «Відео», для кнопки «Вихід» – вихід з програми
13. Справа від кнопок, розташувати відповідні зображення з файлів «Картинка-комп», «Картинка-грамофон», «Картинка-око»
- Справа додати об'єкт «активний текст» і вставити в нього таблицю з текстового документу «Таблиця»
14. Зберегти зміни у проекті.
15. Додати відеозапис при запуску проекту (файл «відео-запуск»)
16. Видалити з проекту всі непотрібні ресурси за допомогою оптимізатора ресурсів
17. Виконати публікацію Вашого проекту у вигляді папки на жорсткому диску.

Контрольні запитання

1. Які дії можна назначати для об'єктів?
2. В чому відмінність об'єктів «Параграф» та «Активний текст»?
3. Яким чином можна реалізувати принцип навігації, використовуючи дії з об'єктами?
4. Яким чином додати відеоролик при запуску проекту?
5. Чому рекомендовано використовувати оптимізацію проекту?
6. Які способи публікації підтримує AutoPlay MediaStudio?

Теми лабораторних робіт II семестр

№	№ теми/ модуля	Теми лабораторних робіт	Кількість годин
31.	8/3	Редактор для роботи з растровою графікою	1
32.		Робота із створеними зображеннями в графічному редакторі	1
33.		Створення зображень у графічному редакторі за вказаним алгоритмом	1
34.		Знайомство з редактором для роботи з діловою графікою	1
35.		Створення плану приміщення	1
36.	9/3	Пошук інформації в мережі <u>інтернет</u>	2
37.		Використання електронної пошти. Карти Google	1
38.		Використання Google диску	1
39.		Використання сервісу Google документи	2
40.		Робота з формами у Google	2
41.	9/3	Створення презентації за допомогою сервісів Google	2
42.		Спільна робота з документами	1
43.		Робота з електронними таблицями Google	2
44.		Створення сайту за допомогою сервісів Google	1
45.		Додавання мультимедійного контенту на сайт	2
46.	10/4	Сервіси для розробки дидактичних матеріалів	1
47.		Використання ресурсів Інтернету для <u>гейміфікації</u>	1
48.		Використання масових відкритих он-лайн курсів. Робота з Google <u>classroom</u>	1
49.		Використання ресурсів Інтернету для візуалізації	1
50.		Використання ресурсів Інтернету для створення <u>інфографіки</u>	1
51.		Використання ресурсу <u>Canva</u> для створення відео-проєкту	1
52.		Використання ресурсів Інтернету для створення <u>скрайбінгу</u>	1
53.	11/4	Обробка звуку засобами редактора <u>Audacity</u>	1
54.		Мікшування, використання ефектів та запис звуку засобами редактора <u>Audacity</u>	1
Разом за другий семестр			30
Разом			90

Лабораторна робота №31

Тема: Редактор для роботи з растровою графікою

Мета: формування вміння побудови об'єктів-примітивів, настроювання інструментів та збереження малюнків. Розвивати навички роботи на ПК

Обладнання: персональний комп'ютер з встановленим растровим графічним редактором

Питання до вивчення

1. Поняття растрової графіки та програмне забезпечення для роботи з нею
2. Особливості редактора MS Paint та його інтерфейс
3. Кольорові моделі та кольорова палітра. Додавання нового кольору

Послідовність виконання

1. Завантажити редактор MS Paint. Знайдіть межі малюнка, перемістіть їх та встановіть потрібні величини. Користуючись командою Вид, виведіть при потребі на екран: лінійки та лінії сітки. Перегляньте призначення
2. Визначити основний колір та колір фону. Встановити основний колір чорний, а колір фону – білий
3. За допомогою відповідних інструментів побудуйте такі фігури: прямокутник, еліпс, пряму лінію, криву лінію, трикутник, квадрат та коло (при побудові квадрата та кола при використанні відповідних інструментів утримуйте натиснутою клавішу Shift)
4. Зафарбуйте створені фігури: прямокутник – червоним, еліпс – зеленим, трикутник – жовтим, квадрат – синім, коло – чорним.
5. Збережіть створений Вами малюнок, назвавши його *прізвище-1*

6. Підпишіть створене вами зображення «Геометричні фігури»: розмір шрифту 16, колір червоний
7. За допомогою інструменту «Ластик» видаліть зображення кривої лінії
8. За допомогою інструменту «Виділення» виділіть зображення квадрата і знищьте його натиснувши клавішу Delete
9. Побудуйте довільний семикутник
10. Створіть новий колір з такими параметрами: червоний 210, зелений 30, синій 225
11. Зафарбуйте створеним кольором семикутник і збережіть малюнок

Контрольні запитання

1. Як прибрати або вивести елементи інтерфейсу редактора?
2. Як побудувати квадрат або коло?
3. Які параметри можна задавати для тексту?
4. Які кольорові моделі використовуються в редакторі?
5. Як створити новий колір і додати його в палітру?

Лабораторна робота №32

Тема: Робота із створеними зображеннями в графічному редакторі

Мета: формування вміння переміщення та копіювання, поворотів фрагментів; використання масштабування та клавіші PrintScreen; розвивати навички роботи на ПК

Обладнання: персональний комп'ютер з встановленим растровим графічним редактором

Питання до вивчення

1. Дії з графічними примітивами
2. Використання масштабу та сітки
3. Перегляд зображення та особливості збереження файлу

Послідовність виконання

1. Завантажте створений Вами раніше файл під іменем *прізвище-1*
2. Знищити напис та всі фігури, крім прямокутника та трикутника
3. Виділіть зображення прямокутника і спробуйте перемістити його
4. Виділіть зображення трикутника і спробуйте скопіювати його
5. Виконайте відображення трикутника «зліва-направо». Спробуйте виконати поворот об'єкта на 90 градусів. Розтягніть зображення прямокутника по вертикалі на 200%
6. Спробуйте нахилити прямокутник по горизонталі на кут 45 градусів. Змінити масштаб від 100% до максимально можливої величини.
7. Виведіть сітку для можливості проводити побудову по точках
8. Намалюйте довільний об'єкт по точках з використанням сітки, перегляньте результат у масштабі 100%
9. Перегляньте створений малюнок, виконавши команду Вигляд - На весь екран
10. Створіть зображення за зразком і скопіюйте його у документ Word



11. Використанням клавіші PrintScreen помістіть в буфер обміну зображення з екрану і вставте його у вікно редактора Paint

Контрольні запитання

1. Як перемістити або скопіювати об'єкт, використовуючи команди меню?
2. Як перемістити або скопіювати об'єкт, використовуючи перетягування?

3. Як перемістити об'єкт з прозорим фоном?
4. Як вставити зображення у текстовий документ?
5. В чому особливості використання PrintScreen і які є альтернативні варіанти?

Лабораторна робота №33

Тема: Створення зображень у графічному редакторі за вказаним алгоритмом

Мета: формування вміння створювати зображення за вказаним алгоритмом та розробляти такі алгоритми

Обладнання: персональний комп'ютер з встановленим растровим графічним редактором

Питання до вивчення






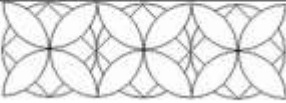
1. Дії з графічними примітивами
2. Використання масштабу та сітки
3. Перегляд зображення та особливості збереження файлу

Послідовність виконання

1. Засобами редактора Paint створити наступне зображення: (фрагмент стрічки з текстового редактора MS Word)



2. Створити фрагмент візерунку за заданим алгоритмом

Створити зображення кола, скопіювати його. Одне із інструментом виділення розділити на дві однакові частини, одну з них видалити	
Скопіювати даний фрагмент тричі і, використовуючи повороти та відображення, отримати такі фрагменти	
Скомпонувати чотири фрагменти за таким зразком	
В ціле коло вставити квадрат за зразком	
Сумістити зображення за зразком та видалити лишні лінії	
Розфарбувати фігуру, використавши три різні кольори. Скопіювати малюнок кілька разів, розташувачи його, як показано на зразку	

Контрольні запитання

1. Як перемістити або скопіювати об'єкт, використовуючи команди меню?
2. Як перемістити або скопіювати об'єкт, використовуючи перетягування?
3. Як перемістити об'єкт з прозорим фоном?
4. Як вставити зображення у текстовий документ?
5. В чому особливості використання PrintScreen і які є альтернативні варіанти?

Лабораторна робота №34

Тема: Знайомство з редактором для роботи з діловою графікою

Мета: формування вміння створювати блок схеми у редакторі ділової графіки

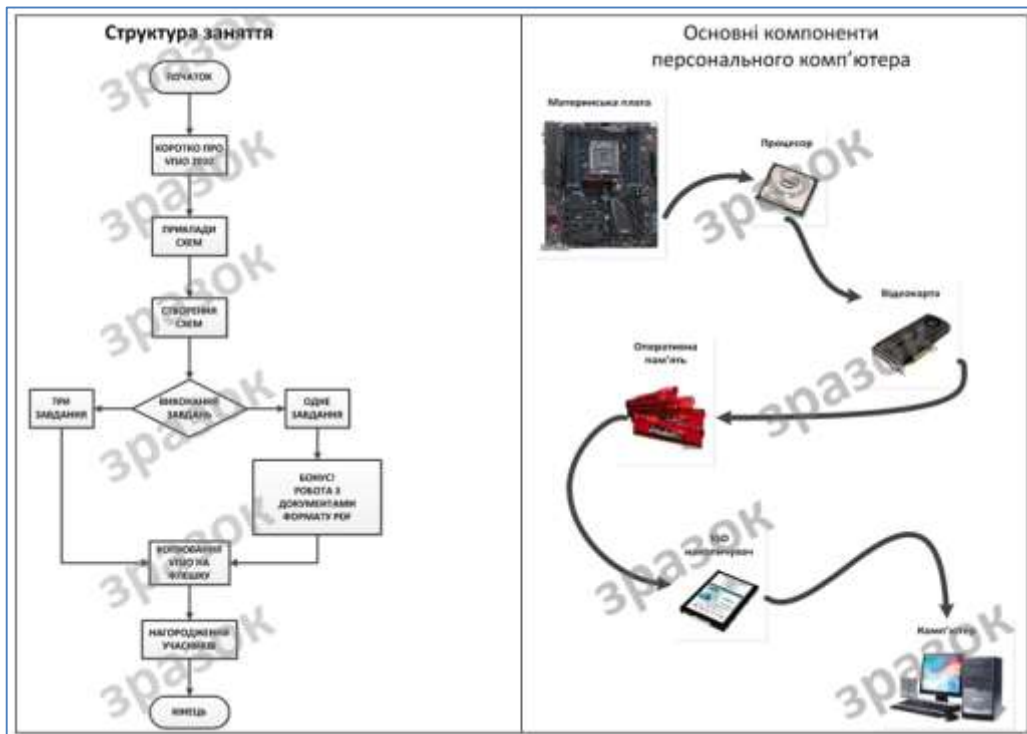
Обладнання: персональний комп'ютер з встановленим редактором для роботи з фігурами (MS Visio або його аналог) або, у випадку використання он-лайн ресурсів, з доступом до мережі інтернет та встановленими браузерами

Питання до вивчення

1. Поняття ділової графіки
2. Сфери застосування ділової графіки
3. Особливості використання редактора MS Visio або онлайн сервісу Draw.io

Послідовність виконання

1. Створити схеми за зразком



Контрольні запитання

1. З чого складається схема в редакторі MS Visio і яким чином змінити елементи?
2. Яким чином можна додавати фігури на сторінку?
3. Як виконати форматування фігури?
4. Як створювати зв'язки між фігурами?
5. Для чого використовують контейнери?

Лабораторна робота №35

Тема: Створення плану приміщення

Мета: вдосконалити навички створення блок-схеми у редакторі ділової графіки

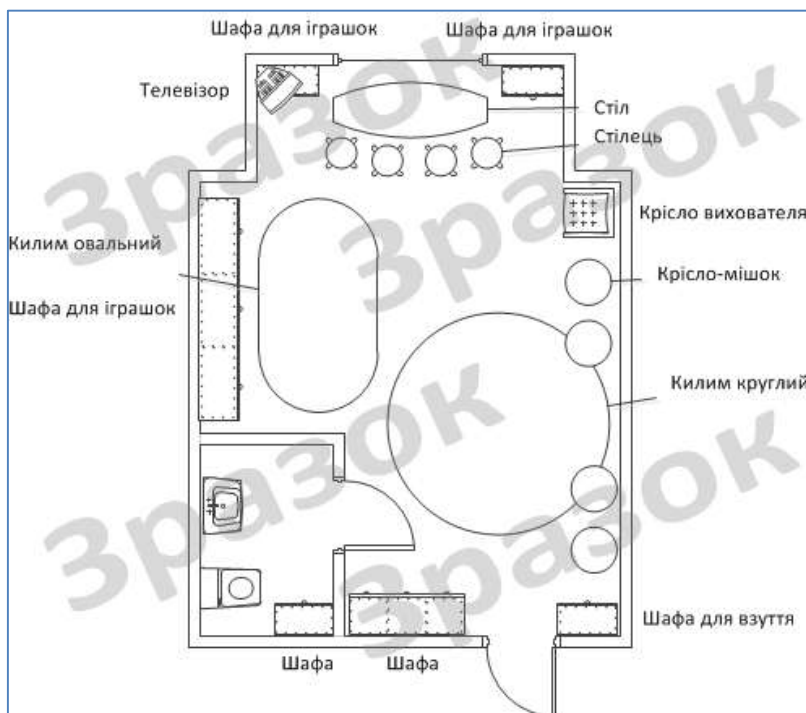
Обладнання: персональний комп'ютер з встановленим редактором для роботи з фігурами (MS Visio або його аналог) або, у випадку використання он-лайн ресурсів, з доступом до мережі інтернет та встановленими браузером

Контрольні запитання

1. Використання редактора ділової графіки для створення планів приміщень
3. Особливості використання редактора MS Visio або онлайн сервісу Draw.io

Послідовність виконання

1. За допомогою редактора MS Visio створити схему дитячої ігрової кімнати за зразком



2. За допомогою редактора MS Visio створити схему своєї кімнати

Контрольні запитання

1. Яким чином можна додавати фігури з різних наборів на сторінку?
2. Як виконати форматування фігури?
3. Для чого використовують виноски?
4. Як додати текст на сторінку?

Лабораторна робота №36

Тема: Пошук інформації в мережі Інтернет

Мета: формування вміння пошуку інформації в мережі

Обладнання: персональний комп'ютер з доступом до мережі інтернет та встановленими браузерами

Питання до вивчення

1. Поняття веб-сторінки. Служби WWW.
2. Програмне забезпечення для роботи з веб-сторінками. Робота з браузером та налаштування параметрів
3. Поняття пошукових серверів
4. Способи та алгоритми пошуку інформації
5. Збереження результатів пошуку

Послідовність виконання

1. Вияснити та зберегти інформацію про висоту трьох веж замку Любарта, що у Луцьку
2. Знайти та зберегти назву столиці країни, яка святкує День незалежності 24 вересня (не серпня☺)
3. Цей предмет посуду, виготовлений німецькою фірмою Melitta, є одним із найпопулярніших об'єктів рендерінгу у тривимірній комп'ютерній графіці. Також він є візитною карткою одного із популярних графічних редакторів Autodesk 3ds max. Що це за предмет?
4. Знайти та зберегти інформацію про акторський склад спектаклю «Снігова королева» Волинського академічного обласного театру ляльок
5. Знайти та зберегти інформацію про об'єкт, зображення якого знаходиться в папці

6. Ресурс, з якого можна скачати сценарій виховного заходу на тему «Здоров'я дітей – здоров'я нації»
7. Ресурс, який містить підручник з історії педагогіки та освіти (під редакцією Піскунова А.І.) в он-лайн доступі
8. Розвиваючі ігри українського виробника для дітей до 6 років: назва, картинка, ціна в гривнях, короткий опис

Контрольні запитання

1. Які пошукові сервери ви знаєте?
2. Як дізнатися адресу веб-сторінки?
3. За якими критеріями можна виконувати пошук?
4. Як реалізувати пошук на сторінці?
5. Як виконати копіювання текстового фрагменту? Зображення
6. Як зберегти знайдене зображення у вигляді окремого файлу?
7. Для чого використовуються закладки в браузері?
8. Як зберегти цілу сторінку?

Лабораторна робота №37

Тема: Використання електронної пошти. Карти Google

Мета: формування вміння використання електронної пошти та сервісу Google карти

Обладнання: персональний комп'ютер з доступом до мережі інтернет та встановленими браузерами

Питання до вивчення

1. Поняття облікового запису Google
2. Ресурси, доступ до яких забезпечує обліковий запис Google
3. Створення електронної пошти та умови її використання
4. Використання електронної пошти
5. Робота з електронними листами
6. Прикріплення файлів до листа

Послідовність виконання

1. Створити обліковий запис в Google, обов'язково записати ім'я користувача та пароль в зошит!!!
2. Перейти до поштової скриньки. Ознайомитися з інтерфейсом та базовими налаштуваннями
3. Додати в контакти електронну адресу двох одногрупників та викладача
4. Надіслати на електронну адресу lehitsky@lpc.ukr.education лист з такою інформацією: своє прізвище, дату створення листа. В полі тема обов'язково ввести назву групи
5. Надіслати на електронну адресу lehitsky@lpc.ukr.education лист з прикріпленим файлом (використати файл з цим завданням). Зробити висновки щодо розмірів вихідного та прикріпленого файлів
6. Проаналізувати можливість прикріплення кількох файлів та папки з файлами. Дати відповідь на питання як переслати папку з кількома файлами
7. Використовуючи сервіс Google знайти зображення з супутника Луцького педагогічного коледжу.
8. Натиснути клавішу PrintScreen, завантажити графічний редактор Paint, виконати вставку зображення із буферу обміну, зберегти файл із зображенням в своїй папці. Також можна виконати прямокутну обрізку зображення безпосередньо у текстовому редакторі MS Word
9. Використовуючи прикріплений файл, надіслати збережений у завданні 3 документ на електронну адресу lehitsky@lpc.ukr.education В полі тема обов'язково ввести власне прізвище
10. Використовуючи сервіс Google знайти зображення з супутника вашого місця проживання
11. Використовуючи сервіс Google вулиці здійснити екскурсію замком Любарта

Контрольні запитання

1. Яка структура адреси електронної пошти?
2. Для чого в листі використовувати поле «Тема»?
3. Як передбачити надсилання листа кільком адресатам?
4. Як прикріпити до листа файл?
5. Які умови накладаються на прикріплений файл? Де з ними можна ознайомитися?
6. Як запланувати відкладене в часі надсилання листа?
7. Що таке «спам» і «помилкове визначення, як спам»?
6. Для чого використовується сервіс Google карти?

Лабораторна робота №38

Тема: Використання Google диску

Мета: формування вміння роботи з Google диском

Обладнання: персональний комп'ютер з доступом до мережі інтернет та встановленими браузерами

Питання до вивчення

1. Можливості використання Google диску
2. Особливості використання Google диску
3. Організація простору на Google диску
4. Завантаження файлів на Google диск та з Google диску
5. Доступ до ресурсів на диску

Послідовність виконання

1. Виконати вхід у свій корпоративний обліковий запис (закінчується на @lpc.ukr.education)
2. Перейти до сервісу «Диск Google»
3. Створити на власному диску папку «ІКТ_2 семестр», позначити її зірочкою і змінити колір для значка папки
4. В папці «ІКТ_2 семестр» створити папку з назвою «Лаб-роб-38», завантажити до неї файли: «Лекція_Диск Google.docx», «Логотип коледжу», «Логотип факультету»
5. Налаштувати доступ до файлу «Логотип коледжу» для користувача lehitsky@lpc.ukr.education, тип доступу – перегляд
6. Налаштувати доступ до файлу «Лекція_Диск Google.docx» для користувача lehitsky@lpc.ukr.education, тип доступу – редагування
7. Відкрити файл «Для завантаження у спільну папку.docx», ввести в документі своє прізвище та групу, зберегти файл, задавши в якості імені своє прізвище
8. Перейти до спільної папки «Спільна для 11-12ДО». Завантажити в цю папку файл, який Ви отримали при виконанні завдання №8
9. Відкрити файл «Таблиця 11-12ДО» в спільній папці та ввести у відповідну таблицю свою електронну адресу
10. Обов'язково виконати вихід з облікового запису (якщо Ви працюєте на чужому пристрої)

Контрольні запитання

1. Як отримати доступ до свого Google диску?
2. Які дії з об'єктами можна виконувати на Google диску?
3. Як завантажити файл/папку на Google диск?
4. Як зберегти файл/папку з Google диску?
5. Як надати доступ до об'єктів на Google диску?

Лабораторна робота №39

Тема: Використання сервісу Google документи

Мета: формування вміння роботи з Google документами

Обладнання: персональний комп'ютер з доступом до мережі інтернет та встановленими браузерами

Питання до вивчення





1. Можливості використання Google документів
2. Основні функції сервісу Google документи
3. Спільний доступ до Google документів
4. Поняття голосового введення

Послідовність виконання

1. Виконати вхід у свій обліковий запис google. Перейти до сервісу «Диск»
2. В папці «ІКТ_2 семестр» створити папку з назвою «Лаб-роб-6», завантажити до неї файл: «Застосування ІКТ.docx»
3. Відкрити завантажений файл та зберегти його у Google документах.
4. Створити новий Google-документ:
 - на першій сторінці ввести текст за зразком з дотриманням форматування

1. Прізвище, ім'я, група
2. <i>Дошкільна освіта</i> — галузь освіти, яка спрямована на реалізацію навчальних та виховних завдань для дітей дошкільного віку (від народження до шести років). В Україні це обов'язкова первинна складова частина системи безперервної освіти.
3. Етапи фізичного, психічного та соціального становлення особистості дитини: <ul style="list-style-type: none">• вік немовляти (до року),• ранній вік (1-3 роки),• передшкільний вік (3-6/7 років).

- на другій сторінці створити таблицю за зразком:

№	Таблиця та зображення	
1.	Кіт (з файлу)	
2.	Домашня тварина (зображення знайти в мережі Інтернет)	
3.	Фігура (малюнок - створити)	
4.	Логотип факультету (вставити з Вашого Google диску)	

5. Вставити нумерацію сторінок знизу. На першій сторінці номер не відображається
6. Перейти на третю сторінку і, використовуючи можливості голосового введення, ввести два довільні речення (дана можливість підтримується лише браузером Google Chrome і передбачає наявність приєднаного мікрофона)
7. Надати доступ до створеного документу для користувача lehitsky@lpc.ukr.education, тип доступу – редагування

Контрольні запитання

1. Як отримати доступ до сервісу Google документи?

2. Як зберегти текстовий файл в Google документах?
3. Як додати таблицю в Google документі?
4. Як вставити зображення в Google документах?
5. Як реалізувати голосове введення в Google документах?

Лабораторна робота №40

Тема: Робота з формами у Google

Мета: формування вміння роботи з Google формами

Обладнання: персональний комп'ютер з доступом до мережі інтернет та встановленими браузерами

Питання до вивчення

1. Використання сервісу Google форми
2. Типи запитань у формах
3. Налаштування параметрів форми
4. Доступ до Google форми

Послідовність виконання

1. Використовуючи форми Google, створити анкету за зразком. Назва анкети «Анкета про спорт». На початку форми додати зображення із файлу «Спорт». Встановити обов'язковість відповідей на кожне питання. Переглянути анкету (кнопка із зображенням ока)
2. Для збереження відповідей передбачити нову таблицю «Анкета про спорт», задати параметр «Приймати відповіді» (вкладка «Відповіді»)
3. Надіслати створену анкету на адресу lehitsky@ipc.ukr.education (команда «Відправити»), включивши форму в повідомлення електронної пошти

<p>Що дає Вам заняття спортом? *</p> <p><input type="checkbox"/> ХОРОШУ ФІЗИЧНУ ФОРМУ</p> <p><input type="checkbox"/> ПІДВИЩЕННЯ ІМУНІТЕТУ</p> <p><input type="checkbox"/> СПОРТИВНА КАР'ЄРА В МАЙБУТЬОМУ</p> <p><input type="checkbox"/> КРУГ ЗНАЙОМИХ</p> <p><input type="checkbox"/> Друге: <input type="text"/></p> <p>Оцініть стан Вашої фізичної форми *</p> <p>1 2 3 4 5 6 7 8 9 10</p> <p>вкрай погано <input type="radio"/> <input type="radio"/> <input type="radio"/> <input type="radio"/> <input type="radio"/> <input type="radio"/> <input type="radio"/> <input type="radio"/> <input type="radio"/> <input type="radio"/> чудово</p>	<p>Співставте доцільні на Вашу думку види спорту та вік, щоб їм займатися *</p> <table border="1"> <thead> <tr> <th></th> <th>МОЛОДШІ КЛАСИ</th> <th>СЕРЕДНІ КЛАСИ</th> <th>СТАРШІ КЛАСИ</th> <th>СТУДЕНТИ</th> <th>ДО 30-ТИ РОКІВ</th> <th>ДО 50-ТИ РОКІВ</th> <th>СТАРШІ 50-ТИ РОКІВ</th> </tr> </thead> <tbody> <tr> <td>ІГРОВІ</td> <td><input type="checkbox"/></td> <td><input type="checkbox"/></td> <td><input type="checkbox"/></td> <td><input type="checkbox"/></td> <td><input type="checkbox"/></td> <td><input type="checkbox"/></td> <td><input type="checkbox"/></td> </tr> <tr> <td>СИЛОВІ</td> <td><input type="checkbox"/></td> <td><input type="checkbox"/></td> <td><input type="checkbox"/></td> <td><input type="checkbox"/></td> <td><input type="checkbox"/></td> <td><input type="checkbox"/></td> <td><input type="checkbox"/></td> </tr> <tr> <td>ПЛАВАННЯ</td> <td><input type="checkbox"/></td> <td><input type="checkbox"/></td> <td><input type="checkbox"/></td> <td><input type="checkbox"/></td> <td><input type="checkbox"/></td> <td><input type="checkbox"/></td> <td><input type="checkbox"/></td> </tr> <tr> <td>БІГ</td> <td><input type="checkbox"/></td> <td><input type="checkbox"/></td> <td><input type="checkbox"/></td> <td><input type="checkbox"/></td> <td><input type="checkbox"/></td> <td><input type="checkbox"/></td> <td><input type="checkbox"/></td> </tr> <tr> <td>ЄДИНОВОРСТВА</td> <td><input type="checkbox"/></td> <td><input type="checkbox"/></td> <td><input type="checkbox"/></td> <td><input type="checkbox"/></td> <td><input type="checkbox"/></td> <td><input type="checkbox"/></td> <td><input type="checkbox"/></td> </tr> <tr> <td>НАСТІПНІ</td> <td><input type="checkbox"/></td> <td><input type="checkbox"/></td> <td><input type="checkbox"/></td> <td><input type="checkbox"/></td> <td><input type="checkbox"/></td> <td><input type="checkbox"/></td> <td><input type="checkbox"/></td> </tr> <tr> <td>СТРІЛКОВІ</td> <td><input type="checkbox"/></td> <td><input type="checkbox"/></td> <td><input type="checkbox"/></td> <td><input type="checkbox"/></td> <td><input type="checkbox"/></td> <td><input type="checkbox"/></td> <td><input type="checkbox"/></td> </tr> </tbody> </table> <p>Чому, на Вашу думку, сучасна молодь недостатньо уваги приділяє заняттям спортом? *</p> <p><input type="text"/></p>		МОЛОДШІ КЛАСИ	СЕРЕДНІ КЛАСИ	СТАРШІ КЛАСИ	СТУДЕНТИ	ДО 30-ТИ РОКІВ	ДО 50-ТИ РОКІВ	СТАРШІ 50-ТИ РОКІВ	ІГРОВІ	<input type="checkbox"/>	<input type="checkbox"/>	<input type="checkbox"/>	<input type="checkbox"/>	<input type="checkbox"/>	<input type="checkbox"/>	<input type="checkbox"/>	СИЛОВІ	<input type="checkbox"/>	<input type="checkbox"/>	<input type="checkbox"/>	<input type="checkbox"/>	<input type="checkbox"/>	<input type="checkbox"/>	<input type="checkbox"/>	ПЛАВАННЯ	<input type="checkbox"/>	<input type="checkbox"/>	<input type="checkbox"/>	<input type="checkbox"/>	<input type="checkbox"/>	<input type="checkbox"/>	<input type="checkbox"/>	БІГ	<input type="checkbox"/>	<input type="checkbox"/>	<input type="checkbox"/>	<input type="checkbox"/>	<input type="checkbox"/>	<input type="checkbox"/>	<input type="checkbox"/>	ЄДИНОВОРСТВА	<input type="checkbox"/>	<input type="checkbox"/>	<input type="checkbox"/>	<input type="checkbox"/>	<input type="checkbox"/>	<input type="checkbox"/>	<input type="checkbox"/>	НАСТІПНІ	<input type="checkbox"/>	<input type="checkbox"/>	<input type="checkbox"/>	<input type="checkbox"/>	<input type="checkbox"/>	<input type="checkbox"/>	<input type="checkbox"/>	СТРІЛКОВІ	<input type="checkbox"/>	<input type="checkbox"/>	<input type="checkbox"/>	<input type="checkbox"/>	<input type="checkbox"/>	<input type="checkbox"/>	<input type="checkbox"/>
	МОЛОДШІ КЛАСИ	СЕРЕДНІ КЛАСИ	СТАРШІ КЛАСИ	СТУДЕНТИ	ДО 30-ТИ РОКІВ	ДО 50-ТИ РОКІВ	СТАРШІ 50-ТИ РОКІВ																																																										
ІГРОВІ	<input type="checkbox"/>	<input type="checkbox"/>	<input type="checkbox"/>	<input type="checkbox"/>	<input type="checkbox"/>	<input type="checkbox"/>	<input type="checkbox"/>																																																										
СИЛОВІ	<input type="checkbox"/>	<input type="checkbox"/>	<input type="checkbox"/>	<input type="checkbox"/>	<input type="checkbox"/>	<input type="checkbox"/>	<input type="checkbox"/>																																																										
ПЛАВАННЯ	<input type="checkbox"/>	<input type="checkbox"/>	<input type="checkbox"/>	<input type="checkbox"/>	<input type="checkbox"/>	<input type="checkbox"/>	<input type="checkbox"/>																																																										
БІГ	<input type="checkbox"/>	<input type="checkbox"/>	<input type="checkbox"/>	<input type="checkbox"/>	<input type="checkbox"/>	<input type="checkbox"/>	<input type="checkbox"/>																																																										
ЄДИНОВОРСТВА	<input type="checkbox"/>	<input type="checkbox"/>	<input type="checkbox"/>	<input type="checkbox"/>	<input type="checkbox"/>	<input type="checkbox"/>	<input type="checkbox"/>																																																										
НАСТІПНІ	<input type="checkbox"/>	<input type="checkbox"/>	<input type="checkbox"/>	<input type="checkbox"/>	<input type="checkbox"/>	<input type="checkbox"/>	<input type="checkbox"/>																																																										
СТРІЛКОВІ	<input type="checkbox"/>	<input type="checkbox"/>	<input type="checkbox"/>	<input type="checkbox"/>	<input type="checkbox"/>	<input type="checkbox"/>	<input type="checkbox"/>																																																										

Контрольні запитання

1. Для чого використовується сервіс Google форми?
2. Які типи запитань можна використати у формах?
3. Як передбачити обов'язкову відповідь на запитання?
4. Як налаштувати збереження відповідей в таблиці?
5. У якому вигляді можна отримати результати опитування?
4. Як надати доступ до Google форми?

Лабораторна робота №41

Тема: Створення презентації за допомогою сервісів Google

Мета: формування вміння створювати презентації за допомогою Google презентацій

Обладнання: персональний комп'ютер з доступом до мережі інтернет та встановленими браузерами

Питання до вивчення

1. Використання сервісу Google презентації
2. Особливості додавання мультимедійних об'єктів до презентації
3. Доступ до Google презентації

Послідовність виконання

1. Створити презентацію відповідно до файлу «Зразок презентації» за допомогою сервісу Google презентації
2. Виконати форматування тексту заголовків всіх слайдів з такими параметрами: гарнітура Calibri, розмір шрифту 48, колір – зелений, нарис – напівжирний
3. Виконати форматування тексту підзаголовків всіх слайдів з такими параметрами: гарнітура Arial, розмір шрифту 28, нарис – звичайний, колір - чорний
4. Задати для першого слайду фоновий малюнок з файлу «Фон»
5. Вставити на кожен слайд по малюнки за змістом
6. Застосувати до слайдів переходи. Переглянути презентацію
7. На заголовку слайду «Луцький педагогічний коледж реалізуйте гіперпосилання на адресу lpc.org.ua
8. На слайді «Відеоролик» розмістити відео з YouTube «Луцький педагогічний коледж запрошує на навчання» (2 хв 58 секунд)
9. На слайд «Діаграма» вставити довільну діаграму з результатами опитування «Анкета про спорт»
10. Вставити нумерацію слайдів. Номер на першому слайді відобразитися не повинен. Розмір шрифту 14, нарис – напівжирний, колір - червоний
11. Надати для користувача lehitsky@lpc.ukr.education доступ на редагування презентації

12. Завантажити створену презентацію на свій комп'ютер та зберегти її на робочому столі, назвавши файл власним прізвищем

Контрольні запитання

1. Як створити Google презентацію?
2. Яким чином налаштувати гіперпосилання у Google презентації?
3. Як додати відеоролик в Google презентацію?

Лабораторна робота №42

Тема: Спільна робота з Google презентацією

Мета: формування вміння спільної роботи з Google документами на прикладі презентації

Обладнання: персональний комп'ютер з доступом до мережі інтернет та встановленими браузерами

Питання до вивчення

1. Використання сервісу Google презентації для спільної роботи
2. Особливості додавання мультимедійних об'єктів до презентації
3. Особливості спільної роботи з документами Google

Послідовність виконання

1. При роботі з презентацією пам'ятайте, що Ви всі працюєте з спільним документом. Тому будьте обережні, не зіпсуйте чужу роботу!!!
2. Матеріал в презентації має бути українською мовою, представлений у зручній для читання формі (розмір, кількість, колір, ...), відповідати дійсності.
3. Створити 5 слайдів з інформацією про одну із країн Євросоюзу. Номер країни співпадає з Вашим порядковим номером в журналі підгрупи. Інформацію брати з різних джерел
4. Перший слайд містить: назву країни, прапор країни, гіперпосилання на карту країни, прізвище студента та номер групи
5. Другий слайд містить: повну назву країни, назву столиці, дату вступу до Євросоюзу, площу країни, інформацію про державну мову та кількість населення
6. Третій слайд містить: інформацію про столицю та інформацію про туризм в країні
7. Четвертий слайд містить: інформацію про культурну спадщину країни
8. П'ятий слайд містить кілька зображень характерних тільки для даної країни представників тваринного світу

Контрольні запитання

1. Які параметри потрібно налаштувати для спільної роботи з Google презентаціями?
2. Як задати оформлення окремих слайдів?
3. Як використовувати коментарі в Google презентації?

Лабораторна робота №43

Тема: Робота з електронними таблицями Google

Мета: формування вміння роботи з Google таблицями

Обладнання: персональний комп'ютер з доступом до мережі інтернет та встановленими браузерами

Питання до вивчення

1. Можливості використання Google таблиць
2. Основні функції сервісу Google таблиці
3. Спільний доступ до Google таблиць
4. Відкриття файлів в Google таблицях
5. Обчислення в Google таблицях
6. Візуалізація в Google таблицях

Послідовність виконання

1. Завантажити на свій Google-диск файл «Заготовка_43.xlsx». Зберегти його, як таблицю Google. Перший аркуш назвати «Таблиця» і виконати форматування за зразком

№	Прізвище	Основні			Додаткові			Середній бал	Рейтинг
		математика	фізика	хімія	мова	анатомія	географія		
1	Іваненко	10	9	7	10	10	9		
2	Петренко	9	9	7	10	11	9		
3	Сидорчук	8	8	6	11	11	8		
4	Ткачук	9	7	8	9	9	9		
5	Юрченко	10	7	9	9	9	9		

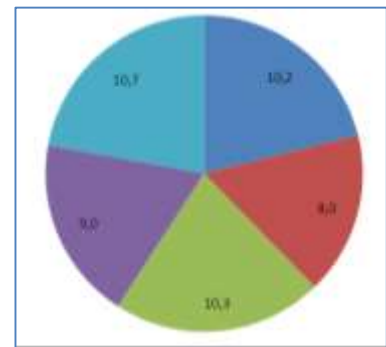
2. Для кожного запису, використовуючи функцію, заповнити стовпець «Середній бал».

3. Передбачити виведення одного знаку після коми

4. Для кожного запису за допомогою формули з іменами комірок обчислити «Рейтинг»

5. Для цього необхідно всі оцінки з основних предметів збільшити в 1,5 рази, додати до результату всі оцінки з додаткових предметів, і отримане число поділити на загальну кількість предметів. Передбачити виведення одного знаку після коми

6. Під таблицю вставити діаграми за зразком



7. Додати третій лист, назвати його «Пори року» і заповнити його за зразком (дотримуючись форматування)

зима	грудень	
	січень	
	лютий	
весна	березень	
	квітень	
	травень	
літо	червень	
	липень	
	серпень	
осінь	вересень	
	жовтень	
	листопад	

9. Надати для користувача lehitsky@ipc.ukr.education доступ на редагування

Контрольні запитання

1. Як отримати доступ до сервісу Google таблиці?

2. Як додати аркуш в Google таблицю?

3. Які інструменти використовуються для виконання обчислень в Google таблиці?

4. Які особливі види діаграм підтримуються Google таблицями?

5. Які параметри можна задати при додаванні зображення в Google таблиці?

Лабораторна робота №44

Тема: Створення сайту за допомогою сервісів Google

Мета: формування вміння створення сайтів за допомогою Google сайтів

Обладнання: персональний комп'ютер з доступом до мережі інтернет та встановленими браузерами

Питання до вивчення

1. Поняття сайту. Основні елементи сайту
2. Способи та особливості розробки сайтів
3. Компонування сторінок сайту
4. Використання графічних та мультимедійних об'єктів на сайті
5. Етапи процесу створення сайту

Послідовність виконання

1. За допомогою сервісу Google сайт створити сайт на тему, яка вказана в таблиці файлу «Тематика»
2. Сайт має містити 5 сторінок:
 - 1 сторінка «Головна»: тема, призначення, текст українською мовою з файлу «Переклад тексту»
 - 2 сторінка «назва співзвучна з тематикою сайту»: містить основну інформацію та три внутрішні сторінки з різними казками (текст, зображення)
 3. Заповнити сторінки відповідною інформацією та зображеннями за змістом
 4. Виконати відповідне форматування та вирівнювання
 5. Виконати переклад тексту на українську мову за допомогою перекладача Google: «Please enjoy these great stories, fairy-tales, fables, and nursery rhymes for children. They help kids learn to read and make excellent bedtime stories! We have hundreds of great children's stories for you to share»
6. Перекладений текст вставити на першу сторінку сайту
7. Перейти за посиланням <https://www.splashlearn.com/blog/10-best-classic-fairy-tales-for-your-kids-early-development/>
8. Знайти фрагмент тексту

"If you want your children to be intelligent, read them fairy tales. If you want them to be more intelligent, read them more fairy tales." — Albert Einstein.

Fairy tales often take people to the sweet memory lane of their childhood. The memories of magic, dragons, and evilness getting defeated never fail to bring a smile to our faces.

Reading or listening to classic tales can help parents bond better with their children and nurture their creativity.

So, if you are looking for the best bedtime stories for your children, this blog will surely help you. Let's explore some of the fascinating and timeless fairy tales that can bring lots of colors and blooms to your kid's childhood.

9. Засобами браузера Google Chrome виконати синхронний переклад сторінки сайту на українську мову. Скопіювати перекладений фрагменту тексту та вставити його на першу сторінку Вашого сайту

Контрольні запитання

1. Як отримати доступ до сервісу Google сайти?
2. Як додавати нові сторінки в Google сайтах?
3. Як змінити макетування у Google сайтах?
4. Як виконувати переклад засобами Google?

Лабораторна робота №45

Тема: Додавання мультимедійного контенту на сайт

Мета: формування вміння наповнювати сайт мультимедійним контентом

Обладнання: персональний комп'ютер з доступом до мережі інтернет та встановленими браузерами

Питання до вивчення

1. Додаткові елементи, які можна додати на Google сайти
2. Використання сервісу Google карти
3. Використання сервісу Google календар
3. Публікація сайту та доступ до нього

Послідовність виконання

1. До створеного раніше сайту додати такі сторінки:
сторінка «Додаткові матеріали», яка містить:
 - карту міста Луцька, з відміченим Луцьким педагогічним коледжем,
 - скріншот пішохідного маршруту від Луцького педагогічного коледжу до залізничного вокзалу
 - календар Google (він у Вас мав бути створений, якщо ні – то створити) з вказаною датою заліку 05.06.202__ о 13.30
 - посилання на кліп з YouTube (пов'язаний з Луцьким педагогічним коледжем)сторінка «Власні ресурси», яка містить:
 - Google-документ (Перший документ), який Ви створювали раніше
 - Google-форму (Анкета про спорт), яку Ви створювали раніше
 - Одну із діаграм лабораторної роботи №43сторінка «Оголошення та фото», яка містить оголошення від автора та одне зображення (фото, картинка)
- сторінка «Дані про автора», яка містить прізвище та ім'я студента, який створював сайт, та його електронну адресу
2. Заповнити сторінки відповідною інформацією та зображеннями за змістом
3. Надати доступ тільки для користувача lehitsky@ipc.ukr.education

Контрольні запитання

1. Які розглянуті і створені раніше об'єкти можна додати на Google сайти?
2. Як додати кліп на Google сайти?
3. Яка умова має виконуватися для того, щоб додати на сторінку діаграму?
4. Як додати на сторінку календар?
5. Які параметри доступу доцільно вибрати при публікації сайту?

Лабораторна робота №46

Тема: Сервіси для розробки дидактичних матеріалів

Мета: формування вміння використання он-лайн ресурсів для створення дидактичних матеріалів

Обладнання: персональний комп'ютер з доступом до мережі інтернет та встановленими браузерами

Питання до вивчення

1. Поняття дидактичних матеріалів
2. Використання пазлів дітьми дошкільного віку
3. Особливості використання ребусів дітьми дошкільного віку
4. Можливості платформи Learningapps.org

Послідовність виконання

1. Створити пазл для дітей дошкільного віку із зображенням казки з Вашого сайту. Зберегти скріншот виконаного завдання, без останнього пазла. Ресурс для створення підібрати самостійно або скористатися <https://www.jigsawplanet.com>
2. Ознайомтеся з історією виникнення та правилами складання ребусів, використавши для цього ресурс <http://rebus1.com/ua/index.php?item=rules>
3. Відкрити посилання ЧаПи, обрати довільний ребус з інформатики та розгадати його. Зберегти скріншот виконаного завдання. Скласти самостійно один ребус та зберегти скріншот виконаного завдання.
4. Завантажити ресурс Learningapps.org та ознайомитися з його можливостями. Створити самостійно завдання довільного типу для дітей дошкільного віку (наприклад, фрагменти зображень для вибору персонажів казки). Зберегти скріншот виконаного завдання.

Контрольні запитання

1. В яких режимах можна працювати з ресурсом <https://www.jigsawplanet.com>
2. Як створити ребус, використовуючи генератор?
3. Які параметри можна задати для пошуку завдань на платформі Learningapps.org?
4. Які можливості на платформі Learningapps.org має незареєстрований користувач?
5. Які можливості на платформі Learningapps.org має зареєстрований користувач?

Лабораторна робота №47

Тема: Використання ресурсів Інтернету для гейміфікації

Мета: формування вміння роботи з Kahoot!

Обладнання: персональний комп'ютер з доступом до мережі інтернет та встановленими браузерами

Питання до вивчення

1. Поняття гейміфікації
2. Принципи гейміфікації
3. Особливості впровадження гейміфікації в освітній процес

Послідовність виконання

1. Скориставшись інтернет-ресурсом <https://kahoot.com/> розробити кахут, який містить 7 запитань для дітей середнього (п'ятий рік життя рік життя) або старшого (шостий рік життя рік життя) дошкільного віку на довільну тему з таблиці.
2. Детальну інформацію про змістове наповнення можна отримати з додаткового файлу «Програма «Українське дошкілля»
3. Запитання мають бути адаптовані до віку дитини. Обов'язково використовувати зображення

Контрольні запитання

1. Для чого призначений онлайн ресурс Kahoot?
2. В яких режимах можна працювати з Kahoot?
3. Які типи запитань можна використовувати в Kahoot?
4. Які параметри потрібно задати для використання вікторини?
5. Як організувати роботу з використанням Kahoot?

Лабораторна робота №48

Тема: Використання масових відкритих онлайн курсів (МООС). Робота з Google Classroom

Мета: формування вміння роботи з Google класом. Ознайомити з деякими платформами онлайн курсів

Обладнання: персональний комп'ютер з доступом до мережі інтернет та встановленими браузерами

Питання до вивчення

1. Поняття МООС
2. Принципи та особливості використання МООС
3. Платформи для організації дистанційного навчання
4. Використання сервісу Google Classroom

Послідовність виконання

1. Переглянути існуючі відкриті он-лайн курси на платформі Prometheus. Знайти два курси, які варто пройти вчителю та скопіювати їх назви у першу таблицю документу «МООС»
2. Переглянути існуючі відкриті он-лайн курси на платформі Ed-Era. Знайти два курси, які варто пройти вчителю та скопіювати їх назви у другу таблицю документу «МООС». Зберегти зміни у документі. Задати в якості імені файлу власне прізвище
3. Створити власний навчальний курс в Google class (класрум), використовуючи особистий обліковий запис (закінчується на @gmail.com). Назвати його своїм прізвищем. Задати тему оформлення
4. Запросити до створеного Вами курсу в ролі викладача користувача tvlehitsky@gmail.com
5. Приєднати до створеного Вами курсу в ролі учня когось із своїх однокласників
6. Опублікувати оголошення у Стрічці
7. Опублікувати оголошення про відеоконференцію в Meet, вказавши параметри доступу
8. Опублікувати нове «Завдання» з такими параметрами: в якості завдання використати файл з цією практичною роботою; термін здачі завдання – через тиждень після публікації; кількість балів – 12;
9. Опублікувати «завдання з тестом», який містить опитування з 5 запитань про персонажів українських казок. Призначити термін здачі завдання – через чотири дні після публікації; кількість балів – 10;
10. Опублікувати «Матеріал», який містить зображення та фрагмент тексту казки «Рукавичка»
11. Створити завдання з такими параметрами: в якості завдання використати файл з цією практичною роботою; запланована публікація 10 травня 202_ о 09.00; термін здачі завдання – через три дні після публікації; кількість балів – 10;

Контрольні запитання

1. В чому переваги та недоліки використання МООС?
2. Які Ви знаєте платформи МООС?
3. Як створити Google клас?
4. Як приєднати до створеного класу учнів або викладачів?
5. Для чого використовується вкладка «Потік»?
6. Для чого використовується вкладка «Завдання»?
7. Для чого використовується вкладка «Оцінки»?
8. Які ресурси можна додавати до створених завдань?
9. Які параметри завдання можна налаштувати?

Лабораторна робота №49

Тема: Використання ресурсів Інтернету для візуалізації

Мета: формування вміння створення навчальних матеріалів з використанням технології візуалізації

Обладнання: персональний комп'ютер з доступом до мережі інтернет та встановленими браузерами

Питання до вивчення

1. Візуалізація та її використання в освітньому процесі
2. Особливості створення та використання «Шкали часу»
3. Особливості створення та використання «Ментальний карт»
4. Особливості створення та використання «Хмари слів»
4. Особливості створення та використання QR кодів

Послідовність виконання

1. Створити часову шкалу, яка демонструватиме історію розвитку Луцького педагогічного коледжу (інформацію брати з сайту коледжу за посиланням <http://lpc.org.ua/istoriya/>). Зберегти, як зображення (скріншот) та надіслати в клас
2. Створити карту пам'яті для вивчення теми «Пори року та місяці» (підібрати відповідні кольори та зображення). Зберегти, як зображення (скріншот) та надіслати в клас
3. Створити «хмару слів» для опису навчання на спеціальності «Дошкільна освіта», яку можна використати в рекламі для вступу до ЛПК. Надіслати в клас скріншот виконаного завдання. Ресурс для створення підібрати самостійно або скористатися <https://wordart.com/>
4. Створити QR код для переходу до сайту Луцького педагогічного коледжу. Переконавшись в працездатності створеного QR коду. Надіслати в клас скріншот виконаного завдання. Ресурс для створення підібрати самостійно або скористатися <https://www.qrcode-monkey.com>
5. За допомогою сервісу для запису голосових повідомлень, якими можна ділитися <https://www.vocaroo.com> записати таку інформацію в голосовому вигляді: прізвище, ім'я, назву групи, день і дату запису. Зберегти і надіслати в клас посилання на створений запис . Також створити для цього запису QR код і теж надіслати в клас його зображення

Контрольні запитання

1. Для чого використовується візуалізація «Шкала часу»?
2. Яка послідовність створення «Шкали часу»?
3. Для чого використовується візуалізація «Карта пам'яті»?
4. Яка послідовність створення «Карта пам'яті»?

Лабораторна робота №50

Тема: Використання ресурсів Інтернету для створення інфографіки

Мета: формування вміння створення інфографіки з використанням технології візуалізації

Обладнання: персональний комп'ютер з доступом до мережі інтернет та встановленими браузерми

Питання до вивчення

1. Інфографіка та особливості її створення
2. Види інфографіки
3. Використання інфографіки в освітньому процесі
4. Етапи створення інфографіки

Послідовність виконання

1. Скориставшись інтернет-ресурсом для створення інфографіки https://www.canva.com/uk_ua/ або довільним іншим розробити плакат стандартного розміру 594 мм на 420 мм. З інфографікою для дітей середнього (п'ятий рік життя рік життя) або старшого (шостий рік життя рік життя) дошкільного віку на довільну тему з таблиці. Детальну інформацію про змістове наповнення можна отримати з додаткового файлу «Програма «Українське дошкільня»
2. Матеріал плакату має бути адаптований до віку дитини. Обов'язково використовувати зображення. Рекомендовано використати в створеному плакаті «Часову шкалу», «Хмару слів», «Карту пам'яті»

Контрольні запитання

1. Які ресурси можна використовувати для створення інфографіки?

Лабораторна робота №51

Тема: Використання ресурсів Інтернету для створення скрайбінгу

Мета: формування вміння створення навчальних матеріалів з використанням технології скрайбінгу

Обладнання: персональний комп'ютер з доступом до мережі інтернет та встановленими браузерами

Питання до вивчення

1. Технологія «Скрайбінг»
2. Застосування скрайбінгу в освіті
3. Види скрайбінгу
4. Основні етапи створення скрайбінгу
5. Програмне забезпечення для створення комп'ютерного скрайбінгу

Послідовність виконання

1. Створити відео скрайбінг на шести слайдах тривалістю 60 секунд (6 слайді по 10 секунд) на одну із запропонованих тем.
2. Обов'язково використовувати фон, зображення, персонажа, звуковий супровід та, за потреби, інші елементи. Бажаний формат 16:9.
3. Надіслати посилання на створений ролик у клас. Зберегти створений ролик у форматі GIF і теж надіслати його (за можливістю).
4. Рекомендовано використовувати середовище PowToon <https://www.powtoon.com>
5. Тематика для створення ролика: про себе; про свою спеціальність; про Луцький педагогічний коледж

Контрольні запитання

1. Які ресурси можна використовувати для створення скрайбінгу?

Лабораторна робота №52

Тема: Використання ресурсу Canva для створення відео-проекту

Мета: формування вміння створення навчальних відеоматеріалів з використанням онлайн ресурсу Canva

Обладнання: персональний комп'ютер з доступом до мережі інтернет та встановленими браузерами

Питання до вивчення

1. Можливості використання відео матеріалів
2. Особливості використання відео матеріалів

Послідовність виконання

Скориставшись інтернет-ресурсом для створення інфографіки https://www.canva.com/uk_ua/ створити відео-проект:

1. У вікні пошуку шаблону ввести «Відео зі слайдами» та вибрати створити новий порожній проект
2. На перший слайд додати відео з файлу «Відео»
3. На другому слайді ввести текст «Луцький педагогічний коледж» (зелений колір, жирний нарис, гарний шрифт)
4. На 3,4,5,6 слайдах вставити по одній фотографії із життя коледжу
5. На 7 слайді вказати своє ім'я та прізвище. Додати переходи між всіма слайдами (кругове стирання назовні). Тривалість всіх слайдів, крім першого – 2 секунди
6. Зменшити тривалість вступного відео до 6,5 с (залишити частину відео до появи тексту «Луцький педагогічний коледж»).

7. Додати музику з файлу «Музика» до всього проекту. Прибрати відтворення існуючого звуку з файлу відео на першому слайді. Налаштувати відтворення звуку з файлу «Музика» для всього проекту від першого до останнього слайду
8. Зберегти відео у форматі mp4
9. В клас надіслати посилання лише на перегляд створеного відео!

Контрольні запитання

1. Які ресурси можна використовувати для створення відеоматеріалів?
2. Для чого використовуються переходи між слайдами?
3. Як налаштувати параметри відтворення звуку і проєкту?
4. Яким чином можна поділитися створеним відео?

Лабораторна робота №53

Тема: Обробка звуку засобами редактора Audacity

Мета: формування вміння обробки цифрового звуку

Обладнання: персональний комп'ютер з встановленим редактором Audacity, навушники, мікрофон,

Питання до вивчення

1. Поняття цифрового звуку та його характеристики
2. Звукові редактори та їх функції
3. Особливості звукового редактора Audacity

Послідовність виконання

1. Завантажити програму Audacity. При потребі встановити українську мову інтерфейсу: натиснути комбінацію <Ctrl+P> (P-англійська), вибрати Interface-Language-Ukrainska
2. Відкрити музичну композицію «Файл-1». Прослухати композицію засобами редактора. Ознайомитися з елементами інтерфейсу. Збільшити масштаб відображення
3. Виконати копіювання фрагменту з «0,1 хв 01,500 с» до «0,1 хв 24,000 с»
4. Створити новий проєкт і вставити скопійований фрагмент
5. Після вставленого фрагменту вставити тишу тривалістю 1,5 с. Після тиші знову виконати вставку фрагменту з буферу обміну
6. Зробити фото екрану (скріншот), на якому видно всю сигналограму, зберегти та здати його в клас
7. Зберегти створений проєкт
8. Відкрити музичну композицію «Файл-2». Знищити перші 8 с треку. Знищити фрагмент, починаючи із 2 хв 560 с і до кінця. Вирізати фрагмент із 2 хв 210 с і до кінця
9. Створити новий проєкт і виконати вставку з буферу обміну
10. Зробити фото екрану (скріншот), на якому видно всю сигналограму, зберегти та здати його в клас
11. Зберегти створений проєкт. Зберегти трек у форматі mp2, задавши іншу назву файлу
12. За допомогою програми Audacity відкрити файл «Файл-3», імпортувати «Аплодисменти» в окрему доріжку
13. Виконати зсув доріжки «Файл-3» таким чином, щоб композиція розпочиналася після аплодисментів
14. Скопіювати аплодисменти і налаштувати їх відтворення після закінчення композиції
15. Для перших аплодисментів задати повільне наростання. Для останніх аплодисментів задати плавне згасання
16. Зберегти трек у форматі mp2

Контрольні запитання

1. Що називається «сигналограмою»?
2. Які дії можна виконувати із виділеними фрагментами в редакторі Audacity?

3. Як відкрити кілька треків в одному вікні?
4. В чому особливість використання ефектів наростання та спадання?
5. В яких режимах можна працювати із фрагментами звукового файлу?
6. В якому форматі зберегти проект, щоб мати можливість продовжити редагування?
7. Для чого використовується операція експорту файлу?

Лабораторна робота №54

Тема: Мікшування, використання ефектів та запис звуку засобами редактора Audacity

Мета: формування вміння обробки цифрового звуку

Обладнання: персональний комп'ютер з встановленим редактором Audacity, навушники, мікрофон

Питання до вивчення

1. Обробка звукових файлів за допомогою редактора Audacity
2. Використання ефектів редактора Audacity
3. Запис звуку та його обробка за допомогою редактора Audacity

Послідовність виконання

1. Запустити програму Audacity. Відкрити файл «Завдання-1.wav» та прослухати його
2. Поміняти фрагменти звукової доріжки таким чином, щоб отримати вірш А.Барто:
*Зайку бросила хозяйка –
Под дождем остался зайка.
Со скамейки слезть не мог,
Весь до ниточки промок.*
3. Зберегти проект
4. Послідовно імпортувати у проект звукові файли Гроза.mp3 (звук грози) і Буря.mp3 (звук бурі) які після імпортування будуть виводитися на окремих доріжках
5. Запустити відтворення проекту і прослухати звучання усіх трьох доріжок одночасно
6. З допомогою інструменту «Зсув у часі» перемістити звук грози вздовж осі часу так, щоб гроза звучала після слів «Под дождем остался зайка».
7. Регулятором «Гучність» зліва від доріжки знизити гучність бурі до -14 дБ, гучність грому до -6 дБ, щоб вони не заглушали вірша
8. Регулятором «Панорама» зліва від доріжки змістити звук грози вправо або вліво.
9. Прослухати результат: вірш буде звучати в певній акустичній атмосфері, яка впливатиме на його сприйняття
10. Зберегти проект. Зберегти трек «Вірш» у форматі mp2
11. Надіслати зображення кінцевої сигналограми і звуковий файл у форматі mp2
12. Конвертувати збережений файл у формат mp3, використовуючи програму AnyAudio Converter або іншу (можна онлайн ресурс)
13. За допомогою програми Audacity виконати запис з мікрофону такого фрагменту тексту: «Я, Прізвище Ім'я, студент(ка) 11-12 групи спеціальності «Дошкільна освіта» для виконання практичного завдання запису голосове повідомлення»
14. Прослухати звукозапис. Переконайся, що звучання дуже тихе
15. Виконати процедуру нормалізації. Звернути увагу, як змінилася сигналограма. Прослухати результат
16. Видалити шум. Для цього знайти фрагмент сигналограми, де є тільки шум (достатньо і малого кусочка), виділити його. Виконати команду «Ефекти—Вилучення шуму» і на першому кроці натиснути «Створити модель шуму»
17. Повернутися до сигналограми, виділити всю композицію, повторно виконати команду «Ефекти—Вилучення шуму», задати параметри фільтрації і натиснути «Гаразд»
18. Прослухати результат. Виконати експортування у формат mp2 або mp3 і надіслати файл у клас

Контрольні запитання

1. Як відкрити кілька треків в одному вікні?
2. Яким чином регулювати гучність тільки для певної доріжки?
3. В яких режимах можна працювати із фрагментами звукового файлу?
4. Чому команду «Вилучення шуму» використовують двічі?
5. В яких випадках доцільним є кількаразове вилучення шуму?
6. В якому форматі зберегти проект, щоб мати можливість продовжити редагування?
7. Для чого використовується операція експорту файлу?
8. Яке програмне забезпечення використовується для перетворення файлів одного типу в інший?

Зміст

- Правила використання засобів комп'ютерної техніки (КТ) та мережі Інтернет
- Лабораторна робота №1. Оформлення текстового матеріалу засобами редактора MS Word
- Лабораторна робота №2. Робота з таблицями у текстовому редакторі
- Лабораторна робота №3. Використання графічних об'єктів у текстовому редакторі
- Лабораторна робота №4. Використання діаграм у текстовому редакторі
- Лабораторна робота №5. Оздоблення документа. Використання об'єктів у текстовому редакторі
- Лабораторна робота №6. Контрольна робота «Текстовий редактор»
- Лабораторна робота №7. Створення друкованої продукції
- Лабораторна робота №8. Створення публікацій
- Лабораторна робота №9. Створення буклету
- Лабораторна робота №10. Технологія оцифрування. Розпізнавання сканованого матеріалу
- Лабораторна робота №11. Використання онлайн ресурсів для розпізнавання тексту
- Лабораторна робота №12. Створення презентації
- Лабораторна робота №13. Вставка мультимедійних об'єктів в презентацію
- Лабораторна робота №14. Використання анімації та тригерів у презентації
- Лабораторна робота №15. Створення презентації з інтерактивними вправами
- Лабораторна робота №16. Контрольна робота «Робота з презентаціями»
- Лабораторна робота №17. Редактори для роботи з електронними таблицями (ЕТ)
- Лабораторна робота №18. Використання формул та функції у редакторах для роботи з ЕТ
- Лабораторна робота №19. Побудова діаграм в редакторах для роботи з електронними таблицями
- Лабораторна робота №20. Обробка даних у редакторах для роботи з електронними таблицями
- Лабораторна робота №21. Використання зображень в редакторі для обробки електронних таблиць
- Лабораторна робота №22. Злиття документів MS Office
- Лабораторна робота №23. Контрольна робота «Використання редактора для обробки електронних таблиць»
- Лабораторна робота №24. Програми для комп'ютерного тестування
- Лабораторна робота №25. Комп'ютерне тестування он-лайн на платформі Online Test Pad
- Лабораторна робота №26. Розробка багатосторінкових електронні засоби навчального призначення (ЕЗНП)
- Лабораторна робота №27. Використання гіперпосилань та тестів у ЕЗНП
- Лабораторна робота №28. Створення електронних засобів навчального призначення
- Лабораторна робота №29. Використання мультимедійних об'єктів в електронних засобів навчального призначення
- Лабораторна робота №30. Налаштування дій для об'єктів в електронних засобів навчального призначення
- Лабораторна робота №31. Редактор для роботи з растровою графікою
- Лабораторна робота №32. Робота із створеними зображеннями в графічному редакторі
- Лабораторна робота №33. Створення зображень у графічному редакторі за вказаним алгоритмом
- Лабораторна робота №34. Знайомство з редактором для роботи з діловою графікою

Лабораторна робота №35. Створення плану приміщення
Лабораторна робота №36. Пошук інформації в мережі інтернет
Лабораторна робота №37. Використання електронної пошти. Карти Google
Лабораторна робота №38. Використання Google диску
Лабораторна робота №39. Використання сервісу Google документи
Лабораторна робота №40. Робота з формами у Google
Лабораторна робота №41. Створення презентації за допомогою сервісів Google
Лабораторна робота №42. Спільна робота з документами
Лабораторна робота №43. Робота з електронними таблицями Google
Лабораторна робота №44. Створення сайту за допомогою сервісів Google
Лабораторна робота №45. Додавання мультимедійного контенту на сайт
Лабораторна робота №46. Сервіси для розробки дидактичних матеріалів
Лабораторна робота №47. Використання ресурсів Інтернету для гейміфікації
Лабораторна робота №48. Використання масових відкритих он-лайн курсів. Робота з Google classroom
Лабораторна робота №49. Використання ресурсів Інтернету для візуалізації
Лабораторна робота №50. Використання ресурсів Інтернету для створення інфографіки
Лабораторна робота №51. Використання ресурсу Canva для створення відео-проекту
Лабораторна робота №52. Використання ресурсів Інтернету для створення скрайбінгу
Лабораторна робота №53. Обробка звуку засобами редактора Audacity
Лабораторна робота №54. Мікшування, використання ефектів та запис звуку засобами редактора Audacity